

TRANSPORTE Y LOGÍSTICA

ZLC y ALIA lideran la formación e investigación para avanzar al futuro



La compañía especializada en logística integral Ontime se despliega en Aragón



Bilbao, Barcelona y Tarragona, aliados de la comunidad en el exterior

Aragón juega sus bazas para continuar creciendo



El Periódico de Aragón



UN SECTOR ESTRATÉGICO

Aragón juega sus bazas como cruce de caminos

La comunidad ejerce un papel fundamental en el mapa logístico gracias al crecimiento de sus plataformas y terminales, intermodalidad y expansión de infraestructuras claves

Redacción

Aragón puede presumir de estar en el centro de todo, lo que constituye una gran oportunidad para su desarrollo económico gracias al papel activo que está desempeñando en el terreno de la logística, un sector que representa en torno al 5,5% del PIB de la comunidad.

En 300 km. a la redonda de Zaragoza viven 25 millones de personas. Además de su privilegiada ubicación en España y el sur de Europa, sobresale la gran conectividad de la capital aragonesa y la intermodalidad de sus conexiones logísticas que aumentarán más su potencial cuando culminen diferentes proyectos estratégicos como los corredores ferroviarios Cantábrico-Mediterráneo, la Autopista Ferroviaria Algeciras-Zaragoza, la reapertura de la línea internacional del Canfranc o las ampliaciones del aeropuerto de Zaragoza y Terminal Marítima de Zaragoza (TMZ).

El nuevo Plan Estratégico de la Logística en Aragón 2025-2040

Con la mirada puesta en el horizonte 2025-2040, el Gobierno de Aragón ve en el futuro Plan Estratégico de la Logística en Aragón el documento que va a marcar la hoja de ruta en cuestión de nuevos desarrollos y acciones encaminadas a aumentar la competitividad de la comunidad en materia logística. «El plan propone planificar con

precisión el tejido logístico de Aragón para los próximos 15 años, promoviendo el desarrollo de infraestructuras de vanguardia, la adopción de tecnologías disruptivas, expansión de los servicios e infraestructuras de Aragón y la creación de un ecosistema que fomente la colaboración entre los distintos actores del sector». Para el Ejecutivo autonómico, el objetivo es situar a Aragón como «un hub logístico de referencia a nivel mundial» y, al mismo tiempo, «implementar soluciones logísticas que permitan innovar en sostenibilidad, eficiencia y tecnología».

Con el futuro plan se pretende identificar la visión y necesidades de la logística en Aragón. En su fase de redacción, que contó con la colaboración del Clúster de Aragón (ALIA), comenzó un proceso participativo para que los agentes del sector realicen sus aportaciones en la elaboración del documento y proporcionen información sobre la demanda de suelo logístico y las infraestructuras necesarias para lograr un posicionamiento competitivo a nivel nacional e internacional.

Ya anunció en diciembre el presidente aragonés, Jorge Azcón, que el Plan Estratégico de la Logística estará centrado en «las comunicaciones en las que ya estamos trabajando y las de futuro, no solo en infraestructuras viarias, sino fundamentalmente en infraestructuras ferroviarias». Aragón tiene entre sus bazas las terminales ferroviarias de carga de Zaragoza (Plaza,

LTA y Terminal Marítima), Teruel y Monzón, además del aeropuerto de Zaragoza, tercero más importante de España en carga, y el de Teruel, cada vez más consolidado como referente industrial en España y en el exterior.

Dentro del Plan Estratégico de la Logística de Aragón se encuentra la futura conexión norte de Plaza, que lleva diseñada desde hace años, y la conversión de la Torre del Agua en el Faro de la Logística para ser el «gran referente de la logística» gracias a la inversión de siete millones de euros.

Grandes motores

Aragón cuenta con las plataformas logísticas impulsadas por el Ejecutivo autonómico, con Plaza como locomotora logística a la que complementan las de Teruel (Platea), Huesca (PIHus) y Fraga (PIFraga). Unas 1.800 hectáreas de superficie en la que se asientan más de 750 compañías, algunas de ellas de gran relevancia mundial como Inditex o Amazon, con 145 conexiones semanales de tren y 40 vuelos de carga a la semana. Además, hace unos días se conoció que Plaza contará con el primer centro de recarga eléctrica para camiones de España.

También el transporte marítimo continúa siendo un pilar fundamental para las exportaciones aragonesas. Aragón está conectado con los puertos del Cantábrico y el Mediterráneo a través de sus puertos secos en Zara-

goza, Monzón y Tamarite de Litera (en construcción), siendo la TMZ el principal nodo logístico intermodal del interior de España.

Además, Aragón mira con optimismo dos conexiones estratégicas. Una de ellas es la autopista Algeciras-Zaragoza. El Ministerio de Transportes y Movilidad Sostenible adjudicó por 17 millones de euros dos nuevos contratos para adaptar el tramo Madrid-Zaragoza y los trabajos de adaptación de túneles y pasos superiores por 78 millones para impulsar el tráfico de mercancías y la descarbonización del transporte. Adif acomete un ambicioso plan que, con una inversión de 468 millones de euros, será determinante para impulsar el incremento de la cuota del transporte ferroviario, tanto en el Corredor Mediterráneo como del Atlántico. También reforzará la intermodalidad en la Península Ibérica con los tráficos entre Europa y Marruecos.

Respecto a la línea del Canfranc, Transportes licitó por 2,76 millones de euros la redacción del proyecto de acondicionamiento para reabrir el túnel ferroviario de Somport y la conexión internacional con Pau. En esta fase se definen las actuaciones necesarias de obra civil y vía. El estudio informativo estima una inversión de 93 millones para acondicionar el túnel de 7,8 km de longitud (sin servicio desde 1970) y habilitar este corredor, complementario al Mediterráneo y al Atlántico para conectar España y Francia.



El Gobierno de Aragón apuesta por la logística como sector clave y estratégico en Aragón por el número de empresas que concentra, el empleo, la riqueza que generan y la proyección que dan al territorio tanto en España como fuera de sus fronteras. Mientras se amplían algunas plataformas, se generan nuevos desarrollos logísticos y se potencian las conexiones, Zaragoza acogerá en septiembre el I Congreso Internacional de la Logística. Un foro en el que expertos e instituciones analizarán el futuro del sector y el papel de Aragón en el mapa logístico.

**FABRICACIÓN,
COMPRA,
REPARACIÓN,
ALMACENAJE,
DISTRIBUCIÓN
Y SERVICIOS
DE POOL**



QUERQUS

**EMBALAJES
SOSTENIBLES**



Gestión de Residuos



Tratamiento NIMF_15



Logística Integral



RAP de Envases



RAP

RAP de Envases

www.querqus.es

ISO 9001
ISO 14001
ISO 45001
BUREAU VERITAS
Certificación

PEFC

Rubén Ruiz



El grupo Inditex amplía su presencia en Aragón con la construcción de un segundo gran centro de distribución en el polígono Malpica de Zaragoza.

ESCAPARATE LOGÍSTICO EN LA COMUNIDAD

4.500 hectáreas de suelos para uso industrial

El Gobierno de Aragón ultima un catálogo para ofrecer a inversores que tengan interés por establecerse o ampliar su presencia en la comunidad

Redacción

Aragón ultima un catálogo de suelos con 45 millones de metros cuadrados para ofrecer a aquellos inversores que tengan interés por establecerse o ampliar su presencia en la comunidad autónoma. La oferta de suelo, más allá de los 4,5 millones disponibles actualmente en las plataformas públicas, permitirá diseñar una estrategia de extensión de esta actividad puntera en Aragón en una superficie conjunta que más que triplica la actual extensión de Plaza (13,45 millones de metros).

Este es el anuncio que realizó la directora general de Planificación Estratégica y Logística del Ejecutivo autonómico, Raquel Campos, a finales del año pasado. Durante su intervención en la Comisión de Fomento, Campos hizo referencia a la necesidad de enfo-

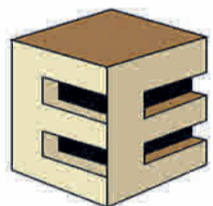
car la logística como una actividad económica vertebradora de la comunidad y a la disponibilidad de suelo por todo el territorio, no solo en Zaragoza y su área de influencia, merced «a las plataformas públicas de Huesca, Teruel y Fraga y a nuevas ubicaciones que cobran importancia para determinados grupos que buscan superficies de gran tamaño y conectadas con las infraestructuras de transporte de alta capacidad», destacó.

Ordenación de la oferta

En este sentido, Campos abogó por aprovechar la oportunidad y «proceder a la ordenación y clasificación de toda nuestra oferta de suelo en un catálogo que utilizaremos a modo de muestrario para facilitar la elección a los inversores y que acompañaremos de solu-

ciones tecnológicas de última generación para captar la atención del comprador e influir en sus decisiones en favor de los intereses de Aragón».

Para la directora general, se trata de aplicar las posibilidades de marketing más avanzadas que ofrecen avances como el 3D o la realidad aumentada para poner en valor la amplia y surtida oferta de suelo. «De esta manera, podremos poner en valor una excelente oferta de suelo que conforman los 4,5 millones de metros cuadrados disponibles en las plataformas logísticas y los 45 millones que tenemos identificados más allá de ellas, una oferta inigualable que, gracias a su ordenación y colocación en el escaparate logístico de Aragón, harán de nuestra comunidad una potencia internacional difícilmente equiparable a la de cualquier otra región en el sur de Europa».



Enguita

Cajas y jaulas a medida / Caja mixta (cartón y madera)

Embalado de grandes dimensiones / Palet a medida

EN-BOX. La nueva solución de embalaje: plegable, desmontable y recuperable

Trincaje de mercancías
normativa internacional



llámanos al
976 571 811

info@enguita.net

www.enguita.net

Polígono Malpica, Calle F, Parcela 48. 50016 ZARAGOZA



El aeropuerto de Zaragoza está en el 'top-3' de las infraestructuras aéreas en volumen de carga en España.

TRANSPORTE DE MERCANCÍAS

El aeropuerto de Zaragoza sigue creciendo

La nueva terminal que se proyecta se convertirá en la tercera infraestructura de carga aérea de España con 18.500 m² e integrará todos los servicios logísticos

Redacción

El aeropuerto de Zaragoza ampliará sus instalaciones para continuar creciendo y seguir siendo uno de los faros del transporte de mercancías en Aragón. En 2026 se pondrá en marcha su sexta terminal de carga y la tercera más grande de España.

Sesé gestionará esta nueva terminal que contará con la mayor capacidad de gestión de carga del aeropuerto. La compañía logística prevé una inversión de unos 18 millones de euros para llevar a cabo el proyecto que será una realidad en 2026. Esta macroterminal contará con una extensión de 18.500 m² y 34 muelles de carga que permitirán ganar eficiencia y agilidad en la carga y descarga de mercancía.

«La nueva terminal no solo va a aumentar la capacidad de manejar carga del aeropuerto, sino que sobre todo permitirá que se haga de una

forma mucho más operativa, cómoda y eficiente», tal y como aseguró a este diario el director del aeropuerto, Ricardo López. Integrará todos los servicios logísticos y permitirá agilizar la operativa al internalizar acciones que hasta ahora se realizan en polígonos como Plaza.

Otro reto mayúsculo que sigue aún pendiente es la reforma de la pista de aterrizaje de 3,7 km de longitud, una de las más largas de España. Un proyecto que permitirá admitir el aterrizaje de aviones más grandes en Zaragoza.

Zaragoza, en el podio

El aeropuerto de Zaragoza comenzó 2025 con la misma tendencia al alza en el transporte de carga que le llevó a marcar su mejor año en mucho tiempo en 2024. La terminal aragonesa cerró el primer mes del año con un incremento del 7,5% con respecto al

mismo mes de 2024 y del 39,7% con respecto a 2023. En enero se movilizaron un total de 11.597,4 toneladas desde Zaragoza, quedándose a solo 1.800 de su principal competidora en el ranking de Aena, El Prat-Barcelona, que se mantuvo segunda con casi 13.400 toneladas. Un incremento en el arranque de un ejercicio que podría ir a más el resto del año.

En 2024, el aeropuerto de Zaragoza creció un 40% en carga aérea y empató con la pista catalana en el segundo puesto, solo por detrás del inalcanzable aeropuerto de Madrid-Barajas. Zaragoza fue origen y destino de 181.408 toneladas de productos durante el año pasado, lo que implicó rozar las 181.687 que marcó Barcelona. Fue la tercera mejor marca de la historia de la terminal aragonesa, solo superada por el volumen transportado en 2021 (194.493 toneladas, récord histórico en plena pandemia) y en 2019 (182.619).

TERMINAL MARÍTIMA DE ZARAGOZA

La TMZ licita su segunda ampliación por 4,1 millones

La mayor plataforma ferroportuaria del interior de España mejora su conexión hacia el noreste

Redacción

La Terminal Marítima de Zaragoza (TMZ) continúa consolidándose como un referente logístico en el Corredor Mediterráneo Europeo con el comienzo de la segunda fase de su ampliación. El 12 de febrero se publicó la licitación de las obras de esta actuación clave, que contará con una inversión total de 4,1 millones de euros. El proceso de licitación concluirá en marzo y los trabajos comenzarán en abril, con una duración aproximada de siete meses.

Esta ampliación permitirá a la TMZ mejorar su eficiencia operativa con la construcción de una nueva conexión ferroviaria hacia el noreste, convirtiéndola en una terminal pasante, a través del apartadero de Corbera. De esta manera, la terminal tendrá salida directa a la línea Zaragoza-Barcelona, posibilitando los destinos hacia Canfranc y Barcelona vía Lérida. Esta infraestructura facilitará la entrada y salida de trenes sin necesidad de maniobras adicionales, optimizando el tráfico ferroviario y reduciendo tiempos de operación.

La TMZ destaca por su capacidad de respuesta ágil. En solo 18 minutos, un camión puede acceder a la terminal, descargar y continuar su ruta. De esta forma, se evitará los cuellos de botella habituales en los accesos portuarios, donde esta operación puede durar horas.

'Hub' logístico clave en Europa

Tras la primera ampliación, finalizada en noviembre de 2024 y que supuso una inversión de 5 millones de euros, la Terminal Marítima de Zaragoza ha crecido en 30.000 metros cuadrados de superficie hasta alcanzar un total de 180.000. Todo ello ha permitido aumentar en un 50% la capacidad de almacenamiento de contenedores, con espacio para más de 10.000 unidades.

La TMZ, con 25 años de trayectoria, ha sido un pilar fundamental para el comercio internacional marítimo de Aragón, conectando la comunidad con los principales puertos del Mediterráneo y potenciando su competitividad. Su crecimiento ha respondido a la creciente demanda de las empresas, especialmente del sector agroalimentario, que repre-

senta el 10% del PIB aragonés y emplea a 19.000 trabajadores.

En 2024, la TMZ registró una media de 177 trenes mensuales, aunque en enero de 2025 ya ha operado 258, lo que representa un incremento del 46% tras la recuperación de la actividad ferroviaria.

La Terminal Marítima de Zaragoza se ha convertido en la mayor plataforma ferroportuaria del interior de España. Es líder nacional en capacidad y eficiencia ferroviaria, una posición que le sitúa entre las más relevantes del sur de Europa.

Con esta nueva ampliación, la TMZ reafirma su compromiso con la intermodalidad, la competitividad y la internacionalización de las empresas aragonesas. En este sentido, Zaragoza avanza con velocidad de crucero en el sector logístico, consolidándose como un nodo clave en la red de transporte ferroviario de mercancías a nivel continental.

EXPANSIÓN

La TMZ amplía su capital en 5,5 millones

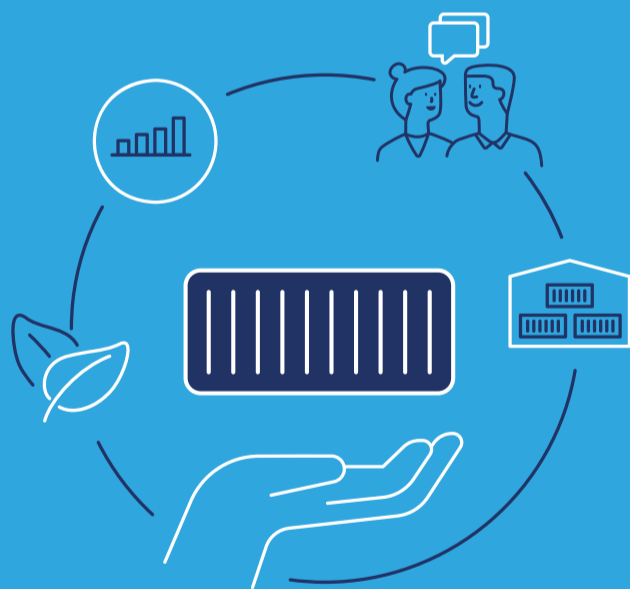
La TMZ ha ampliado su capital en 5,5 millones de euros para dotarse de un mayor músculo financiero en pleno proceso de ampliación de sus instalaciones. La operación financiera no ha modificado la estructura accionarial, que lidera Mercazaragoza y posee el 56,7% del capital. El Puerto de Barcelona es el segundo accionista, con una participación del 21,5%, seguido por el Gobierno de Aragón (20,5%) y varios socios privados que aglutinan el 1,3%. Mercazaragoza, la sociedad pública participada por el Ayuntamiento de Zaragoza (51%) y la empresa estatal Mercasa (48,8%), ha hecho su aportación a través de una capitalización del derecho de superficie de varias parcelas que explota la TMZ.



TRANSPORTE DE MERCANCÍAS POR CARRETERA
LA PEQUEÑA Y MEDIANA EMPRESA DE ARAGÓN

Sede social: C/ Casa Jiménez, nº 8, 1º izda. - 50004 ZARAGOZA
Tels: 976 21 70 29 - 976 22 07 26 - Fax 976 22 98 66

Cómo se exporta, importa



En JCV **guiamos a nuestros clientes** hacia una logística marítima más responsable, mejorando la sostenibilidad y la eficiencia de su cadena de suministro, y **acompañando a cada persona en su operativa diaria.**

Somos especialistas en transporte marítimo de **alto valor añadido.** Vamos más allá de ofrecer las mejores cotizaciones para tus embarques y del seguimiento en tiempo real de tus contenedores.

¿Zarpamos?

jcvshipping.com



Nice to **ship** you!

ZARAGOZA LOGISTICS CENTER

ZLC se adelanta a las nuevas habilidades digitales del futuro

El centro vincula investigación y formación en dos proyectos europeos centrados en las nuevas capacidades y puestos de trabajo que va a generar la transformación tecnológica en logística

Redacción

Zaragoza Logistics Center (ZLC) ha puesto su mirada en la formación de las personas en las nuevas habilidades digitales que demandará la logística y que por el momento no figuran en ningún currículum académico. La apuesta por esta línea de investigación pretende responder a los cambios que va a generar la transformación digital en las cadenas de suministro. En este escenario, ZLC desarrolla dos proyectos europeos, uno centrado en la movilidad y otro en la cadena de valor de las industrias intensivas en energía.

«En los últimos años nos hemos alineado con la sostenibilidad, la digitalización y la resiliencia, pero sólo la investigación no es suficiente si no conseguimos que las personas acaben formándose en nuevas habilidades», destaca Carolina Ciprés, directora de Investigación de ZLC. «Es necesario que los trabajadores estén preparados en el marco de la transformación digital y la inteligencia artificial (IA)».

Los dos proyectos van dirigidos tanto a los estudiantes de máster como a los profesionales en activo que «van a necesitar adaptarse a la tecnología y adquirir las nuevas capacidades de digitalización», admite. ZLC pretende desarrollar «una agenda formativa que permita cubrir los vacíos que existen ahora en el currículum», puesto que estos están adaptados al mundo actual y al corto y medio plazo. «Vie-



Carolina Ciprés, directora de Investigación de Zaragoza Logistics Center (ZLC), en el centro, y las 'Project Managers' Teresa de la Cruz y Alicia Martínez de Yuso.

do el cambio que va a suponer la IA, hay que hacer ese análisis de acompañamiento de las capacidades que vamos a tener que integrar en esta transformación digital y de los nuevos puestos de trabajo y habilidades que habrá en el futuro», resalta. «Entendiendo qué puestos habrá en logística y la cadena de suministro en 10 o 15 años detectaremos qué habilidades no existen en los programas que se ofertan a día de hoy y que será necesario incorporar

para que las futuras generaciones sean profesionales capacitados», añade.

Automatización de la movilidad

Por un lado, ZLC desarrolla el proyecto *Iniciativa de investigación para mejorar y adaptar las habilidades de la fuerza laboral en la implementación de la automatización del transporte favoreciendo el crecimiento del empleo (Reskilling)*. Tiene como objetivo imple-

mentar un enfoque estratégico, que empoderará a la fuerza laboral y las empresas del sector de la movilidad (de personas y mercancías) en Europa para afrontar eficazmente los cambios anticipados en el sector a partir del despliegue de la movilidad cooperativa, conectada y automatizada. Para ello, implementará un enfoque integral, guiado por principios de inclusión, co-creación e innovación social.

Para Ciprés, este proyecto trata de

acercarse a las «habilidades que necesitarán los profesionales del futuro para el nuevo transporte automatizado», no solo de mercancías sino también de personas, ya que en ZLC conciben desde hace años la movilidad «como un todo». El proyecto *Reskilling* tiene una duración de 36 meses y en él participan 17 centros de investigación de nueve países (Alemania, Bélgica, Grecia, Italia, Letonia, Luxemburgo, Países Bajos, Suecia y España).

Logística 5.0

El segundo proyecto lleva por título *Alianza de competencias para la transformación verde, digital y social de las industrias intensivas de energía (Skills4EII)*. Una parte esencial es identificar y ajustar las brechas en habilidades adicionales, tanto sectoriales como intersectoriales, para sectores específicos y ecosistemas de competencias y formación a nivel nacional y regional. Este proyecto creará un marco común que integre las especificidades de todas las industrias para ajustar de forma continua y proactiva las demandas de habilidades de las industrias intensivas en energía, incluyendo otras industrias de procesos.

«Si la tecnología no está diseñada para que el ser humano pueda beneficiarse y utilizarla, no habrá una implementación satisfactoria. La Industria 5.0 pone el foco en la involucración del ser humano y este proyecto va enfocado a la transformación digital, verde y social y a las habilidades para una Logística 5.0», señala. El proyecto *Skills4EII* se desarrolla durante 48 meses y en él participan 31 centros de diez países (Alemania, Bélgica, Bulgaria, Irlanda, Italia, Países Bajos, Portugal, Rumania, Turquía y España).

Con estos dos nuevos proyectos, cuyo nexo común son las habilidades digitales, ZLC—centro de investigación afiliado al Instituto Tecnológico de Massachusetts (MIT) y adscrito a la Universidad de Zaragoza— ha participado hasta hoy en más de 45 proyectos financiados por la Unión Europea.

La logística se estudia aquí

Líder mundial en formación de Logística y Supply Chain

MÁSTERES | DOCTORADO | FORMACIÓN EMPRESAS

www.zlc.edu.es

CLÚSTER DE ARAGÓN

ALIA lidera la innovación en logística con 10 proyectos en curso

De entre ellos, destaca un proyecto internacional de distribución en situaciones de emergencia mediante drones, que colidera junto con el clúster AERA

Redacción

ALIA, el Clúster de Logística de Aragón, continúa a la vanguardia en innovación en logística y cadena de suministro en España y a lo largo de este año ya participa en 10 proyectos de innovación. En este 2025 en el que el clúster aragonés intensifica sus actividades con motivo del 15 aniversario de su creación, continúa afianzándose a nivel nacional como generador de conocimiento especializado y oportunidades para socios y *partners*, promoviendo numerosas redes e iniciativas que aporten soluciones a los pro-

blemas de un sector esencial y en constante cambio.

Seis de estos proyectos forman parte del Programa de Ayudas de la AEI (Asociaciones Empresariales Innovadoras) del Ministerio de Industria, dos son iniciativas de formación especializada en herramientas innovadoras y tecnologías emergentes aplicadas al sector y otros dos son iniciativas internacionales. «Tratamos de ser dinámicos porque la logística y toda la cadena de suministro están sometidas a constantes desafíos que requieren soluciones complejas y rápidas», dice el director de ALIA, Ángel Gil. «La escu-

cha permanente con socios y colaboradores nos permite crear alianzas para promover nuevos proyectos constantemente», destaca.

El director de ALIA subraya la vocación internacional a la que ya apunta el clúster, pues además de los proyectos en curso, están a la espera de otras cuatro resoluciones de ámbito internacional. «Queremos incrementar alianzas que ayuden al posicionamiento de Aragón y de sus empresas fuera de nuestras fronteras», destaca Gil.

En este camino, el pasado mes de enero Zaragoza fue sede del lanzamiento de U-Save, proyecto interna-

cional promovido junto con AERA, el Clúster de Aeronáutica, Aeroespacial y de Defensa de Aragón, en un consorcio internacional que pretende desarrollar un sistema aéreo capaz de transportar suministros vitales en situaciones de emergencia en ciudades por drones integrando soluciones tecnológicas. Está dotado de 499.700 euros y financiado por EIT Urban Mobility, una iniciativa del Instituto Europeo de Innovación y Tecnología (EIT), organismo de la Unión Europea, y participan junto a los clústeres aragoneses Anra Technologies, Skycorps Technologies, la multinacional de vehículos autónomos

Ehang y la Estonian Aviation Academy. El proyecto trata de dar respuesta a los problemas de accesibilidad y congestión de tráfico en grandes ciudades para aportar soluciones rápidas y seguras en situaciones de emergencias.

Además, ALIA también está implicado en el proyecto internacional Disco, que trata de crear un metamodelo basado en datos para la distribución urbana de mercancías.

+ información
aliaragon.es



Presentación del proyecto internacional U-Save en Zaragoza.

NEUMÁTICOS
CLAVIJO



699 91 44 33
976 57 00 86

Somos expertos en flotas





Club VIAJAR

DESCUBRE LAS PROPUESTAS DE LOS EXPERTOS DE LA REVISTA VIAJAR

**Turquía | Urgup, Estambul,
Pamukkale, Selcuk, Izmir**

8 días desde 915 €



**India | Triángulo de Oro
y Havelis de Mandawa**

10 días desde 1.214 €



Copenhague y Fiordos Noruegos

8 días desde 1.832 €



*Los precios pueden variar en función de la fecha y ocupación.

www.club-viajar.es

Juan Sánchez Alconada

Hace más de 30 años nació una empresa con un sueño: convertirse en uno de los principales operadores logísticos integrales del país. Ese sueño, gracias al esfuerzo y profesionalidad de sus empleados, se ha convertido en realidad. Ontime es la compañía con el mayor portfolio de servicios personalizados del mercado, cubriendo todo el proceso logístico: almacenaje profesional y logística de gran consumo, transporte nacional e internacional, gestión documental y servicios auxiliares.

El grupo cuenta a día de hoy con una red propia de distribución formada por más de 350 centros Ontime alrededor de toda la Península Ibérica, incluyendo Portugal, así como en Andorra, Marruecos, Islas Baleares y Canarias, Ceuta y Melilla. La empresa se compone de más de 5.700 vehículos y da empleo a más de 6.000 personas. En 2025, además, prevé alcanzar una facturación de 1.200 millones de euros, consolidando su papel en el sector.

Alianza con TAC

Tras el anuncio a finales del año pasado de la participación de Ontime en TAC Logística, al cual calificaron como «importantísimo», el gigante español de logística integral amplía su poder en la comunidad y reafirma su compromiso con Aragón con un ambicioso plan de expansión en Zaragoza. Carlos Moreno, CEO de Ontime, afirma que la llegada a Aragón «permitirá crear un impacto positivo tanto en el mercado como en nuestra comunidad».

La compañía logística, gracias a este acuerdo, ha comenzado la construcción de dos grandes centros en el parque empresarial Puerta Norte, ubicado en la autovía de Huesca, con una inversión que ronda los 20 millones de euros. El próximo miércoles 12 de marzo se procederá a colocarse la primera piedra. Este proyecto permitirá duplicar el número de empleados

NUEVO DESEMBARCO EN LA COMUNIDAD

Ontime se despliega en Aragón

La compañía construirá dos plataformas logísticas en el polígono Puerta Norte, con las que duplicará su número de empleados en la comunidad hasta alcanzar los 300



Plano aéreo del nuevo complejo de Ontime en el parque empresarial Puerta Norte, donde se construirán dos naves logísticas.

de la empresa en la comunidad, pasando de 150 a 300 trabajadores en un plazo de dos años: «Este es un paso clave en nuestra estrategia de expansión nacional. Aragón es un enclave logístico fundamental y con estas nuevas instalaciones mejoraremos significativamente nuestra capacidad operativa», destaca Moreno.

Nuevas infraestructuras

El nuevo complejo de Ontime contará con dos instalaciones que sumarán 22.000 metros cuadrados de superficie construida en terrenos que abar-

FECHA CLAVE

12 de marzo, la primera piedra

El próximo miércoles 12 de marzo se colocará la primera piedra de las nuevas instalaciones. La construcción de estas naves supone un punto de inflexión en la estrategia de Ontime, que refuerza su compromiso con la innova-

ción y la mejora continua, apostando por la modernización y la sostenibilidad en su modelo de negocio, asegurando una logística más eficiente y competitiva en el mercado nacional e internacional.

can 46.000 metros cuadrados. La mayor planta contará con 12.000 metros cuadrados y se levanta sobre una parcela de 22.000 m². Se especializará en distribución inmediata bajo el modelo de crossdocking, es decir, distribución inmediata y sin almacenaje, optimizando la rapidez y eficiencia del transporte. En concreto, se explotarán todos los modelos de Ontime: palettería y paquetería industrial (XP), entrega domiciliaria, mobiliario y electrodomésticos (XL) y paquetería de comercio electrónico (XS).

La segunda nave que se ha empezado a construir rondará los 10.000 m², construidos sobre una parcela de 14.000 m². La actividad, en este caso, se centrará en labores de almacenaje y gestión de mercancías. Además, Ontime dispone de una tercera parcela de 9.000 m² en la zona, reservada para proyectos todavía por definir.

Este proyecto no solo modernizará la infraestructura logística en Aragón, sino que también tendrá un impacto directo en la economía local y facilitará la apertura de nuevas oficinas de distribución en Zaragoza y otras localidades: «Estamos comprometidos con la generación de empleo en cada región en la que operamos. En Aragón, nuestra meta es no solo aumentar nuestra plantilla, sino también impulsar el desarrollo de talento local en el sector logístico», explica su consejero delegado.

EV Development Spain, promotor inmobiliario de activos terciarios enfocados en proyectos logísticos y comerciales, colabora en el proyecto y la constructora aragonesa Eigo es la encargada de ejecutar las obras, que comenzaron el pasado diciembre y cuyo plazo de entrega está previsto para finales de junio: «Hemos trabajado estrechamente con nuestros socios para garantizar que estas instalaciones sean un referente en el sector logístico. Estamos diseñando espacios adaptados a las necesidades de nuestros clientes, con tecnología de última generación», subraya Carlos Moreno.



En Ontime ponemos a disposición de nuestros clientes **24 centros logísticos** repartidos por Iberia con más de **290.000 m²** dedicados en exclusiva a logística

Logística Industrial y Promocional
Gran Consumo | Pharma | Frío
Cross Docking | APQ
Gestión Documental | E-Commerce

Ontime
Si quieres llegar lejos, acompáñanos

Redacción

La Autoridad Portuaria de Bilbao (APB) avanza en la consecución de los objetivos marcados en el Plan Estratégico 2023-2026. Una hoja de ruta redactada tras una reflexión estratégica con más de 70 representantes de la Comunidad Portuaria y grupos de interés, y que fue calificado de «muy ambicioso». En el ecuador de la vigencia del plan se ha realizado un análisis del grado de cumplimiento a lo largo de 2024. De él se desprende que se están efectuando avances importantes en todas las líneas de acción, principalmente en sostenibilidad ambiental y económico-financiera, y en personas, conocimiento y talento.

La propuesta de valor del Puerto de Bilbao se construyó en base a tres premisas. Ser un *Puerto Verde*, con el fin de traccionar y acompañar a los clientes del puerto a enfrentar los impactos derivados de la transición energética. También ser un *Puerto competitivo*, sosteniendo la competitividad de la industria del territorio, adaptando las infraestructuras y servicios a sus necesidades y requerimientos. Y ser un *Puerto responsable*, redoblando el esfuerzo por contribuir al entorno social y económico, garantizando su puesta en valor ante la sociedad.

Cinco ejes de trabajo

Para llegar a ser «un puerto verde, competitivo y responsable» se fijaron cinco ejes de trabajo: referente medioambiental; especialización inteligente y creación de valor; servicios e infraestructuras diferenciales; personas, conocimiento y talento; y sostenibilidad económico-financiera.

En estos cinco ejes se engloban más de 80 líneas de acción para desarrollar durante la vigencia del plan. Desde el Puerto de Bilbao destacan que «los resultados obtenidos en cada eje son satisfactorios, teniendo en cuenta las altas exigencias marcadas en dicho plan y la situación económica y geopolítica».

Referente medioambiental

En los últimos años, la Autoridad Portuaria de Bilbao ha llevado a cabo 13 actuaciones en transición energética. En 2024 destacan avances como la aprobación de la inversión y el inicio de los trabajos para la implantación de la electrificación de los muelles; los repostajes de gas natural licuado realizados por buques que se propulsan con este medio; el suministro e instalación de iluminación eficiente con tecnología led en la red de alumbrado exterior; y los convenios vigentes de buenas prácticas con concesionarios.

Asimismo, se ha mejorado la calidad del aire y se ha reducido la huella de carbono en el entorno portuario y, en ambos casos, los parámetros han descendido en un 27%. Por último, la Autoridad Portuaria de Bilbao trabaja en el desarrollo de un modelo energético de autoabastecimiento de energía

PILARES DE CRECIMIENTO

El Puerto de Bilbao avanza en su plan estratégico ambicioso

La hoja de ruta impulsa avances en sostenibilidad y la ampliación a través de las obras de la segunda fase del Espigón Central para acoger nuevos proyectos que aporten tráfico y empleos

Autoridad Portuaria de Bilbao



La Autoridad Portuaria de Bilbao apuesta por tres premisas: ser un «puerto verde, competitivo y responsable».

renovable, impulsando el hidrógeno verde y colaborando con el Consorcio de Aguas en la conexión de las terminales a la red de saneamiento.

En cuanto al desarrollo de la electrificación de los muelles, la primera fase está ya en marcha con una inversión de 4,4 millones de euros y finalizará a primeros de 2026, mientras que la segunda fase ha salido a licitación por 55,4 millones y estará lista en 2027. La primera actuación cuenta con una subvención del Mecanismo Europeo de Recuperación y Resiliencia (4,4 millones) y la segunda con el Mecanismo Conectar Europa y el Banco Europeo de Inversiones. La energía consumida procederá parcialmente de energías renovables, tales como placas fotovoltaicas, cuyo presupuesto se encuentra en licitación por 15,6 millones.

Especialización inteligente y creación de valor

Este segundo eje, ligado principalmente al negocio y los tráfico, ha sido muy positivo. Por el Puerto de Bilbao

se exportaron o importaron 34,4 millones de toneladas en 2024, lo que se traduce en un aumento superior a 1,6 millones respecto a 2023, sin tener en cuenta el tráfico local y el avituallamiento. El crecimiento del Puerto de Bilbao se sitúa en términos porcentuales en el +5%, una cifra superior a la media de los 48 puertos considerados de interés general que se sitúa en +2,7%.

Servicios e infraestructuras diferenciales

Otro pilar se centra en reforzar la oferta de servicios de alto valor añadido para los clientes y, para ello, la Autoridad Portuaria de Bilbao monitoriza e impulsa el desarrollo de infraestructura y conexiones terrestres buscando incrementar la intermodalidad como servicio vital y crítico para el puerto y el territorio. En relación con la digitalización, se continúa con la hoja de ruta y proyectos de innovación alineados con la estrategia del Puerto de Bilbao.

Por otra parte, el grado de ocupación de suelo del puerto al cierre del

ejercicio 2024 ha alcanzado la cifra del 92%, porcentaje que se elevará al 97% si se considera también las superficies comprometidas en el 2025, lo que limita sus opciones de crecimiento. Para paliarlo, el Puerto de Bilbao invierte 55,14 millones en la segunda fase del Espigón Central.

Las obras se iniciaron en el último trimestre del año pasado y finalizarán en 2027. Esta actuación consiste en la generación de 1.011 metros de nueva línea de atraque distribuida en dos nuevos muelles (muelle A-3 y muelle A-4) que permitirán la generación de una superficie de unos 310.000 m².

Personas, conocimiento y talento

Además, la Autoridad Portuaria de Bilbao ha cumplido los objetivos para desarrollar las capacidades futuras, garantizando la transferencia del conocimiento y la atracción de nuevo talento. Resalta el número de proyectos transversales que se realizan internamente promoviendo la cultura colabo-

BALANCE DE 2024

El tráfico de mercancías crece un 5%

El tráfico de mercancías evolucionó positivamente en 2024 en el Puerto de Bilbao, por el que se exportaron o importaron 34,4 millones de toneladas, lo que se tradujo en un aumento superior a 1,6 millones respecto al 2023, sin tener en cuenta el tráfico local y el avituallamiento. El crecimiento del Puerto de Bilbao se sitúa en términos porcentuales en el +5%, una cifra superior a la media de los 48 puertos considerados de interés general que se sitúa en +2,7%. Por tipos de mercancía, el gas natural y los contenedores experimentaron un descenso, mientras que los graneles, la mercancía rodada y el tráfico de pasajeros/as mostraron un crecimiento destacado.

Cerca de la mitad del tráfico del Puerto de Bilbao (el 46%) tiene origen o destino Europa, y la otra mitad son tráfico de larga distancia: el 17% América del Norte, el 14% América del Sur, el 13% Asia, el 9% África y el 1% Centroamérica. Los cinco principales mercados para las exportaciones son Reino Unido, Bélgica, Países Bajos, Francia y Estados Unidos, mientras en las importaciones destacan Rusia, Estados Unidos, Brasil, México y Venezuela.

rativa y orientada al cliente, y los programas de formación en áreas críticas de conocimiento como digitalización. Pero también la transición energética o metodología en trabajo por proyectos, el cumplimiento en el plan de comunicación corporativo interno y externo y, por último, los eventos realizados con sectores académicos.

Sostenibilidad económico-financiera

El quinto y último eje busca asegurar el mantenimiento del equilibrio económico-financiero, para continuar desarrollando infraestructura portuaria y dotar al puerto de nuevos servicios. En este sentido, existe un alto grado de cumplimiento respecto a los objetivos.

Por un lado, en 2024 la cifra de negocio se situó en 76,7 millones, frente a los 68,7 de 2023, un incremento del 11,60%. La deuda con el Banco Europeo de Inversiones es de 35,6 millones, y los saldos en tesorería ascienden a 67,8 millones. Los recursos generados (Ebitda) son de 37,4 millones.

IMPULSO A LA DESCARBONIZACIÓN

Port Tarragona apuesta por más ferrocarril y menos emisiones

La terminal tarraconense está potenciando la intermodalidad ferroportuaria en las conexiones de media y larga distancia, como es el caso de Aragón

Redacción

La descarbonización de la logística es uno de los grandes retos que tiene por delante el sector logístico. Una de las palancas para promoverla será, sin duda, el transporte de mercancías por ferrocarril. Consciente del potencial que tiene esta modalidad, Port Tarragona hace tiempo que está impulsando el ferrocarril y la intermodalidad ferroportuaria como una de las claves para avanzar hacia un puerto más verde.

La Autoridad Portuaria de Tarragona está desarrollando infraestructuras estratégicas que le permitirán atraer nuevos tráficlos que necesitarán operativas intermodales. Asimismo, está trabajando codo con codo con la comunidad portuaria para incrementar el uso del ferrocarril en la entrada y salida de mercancías desde sus instalaciones.

La eficiencia del tren

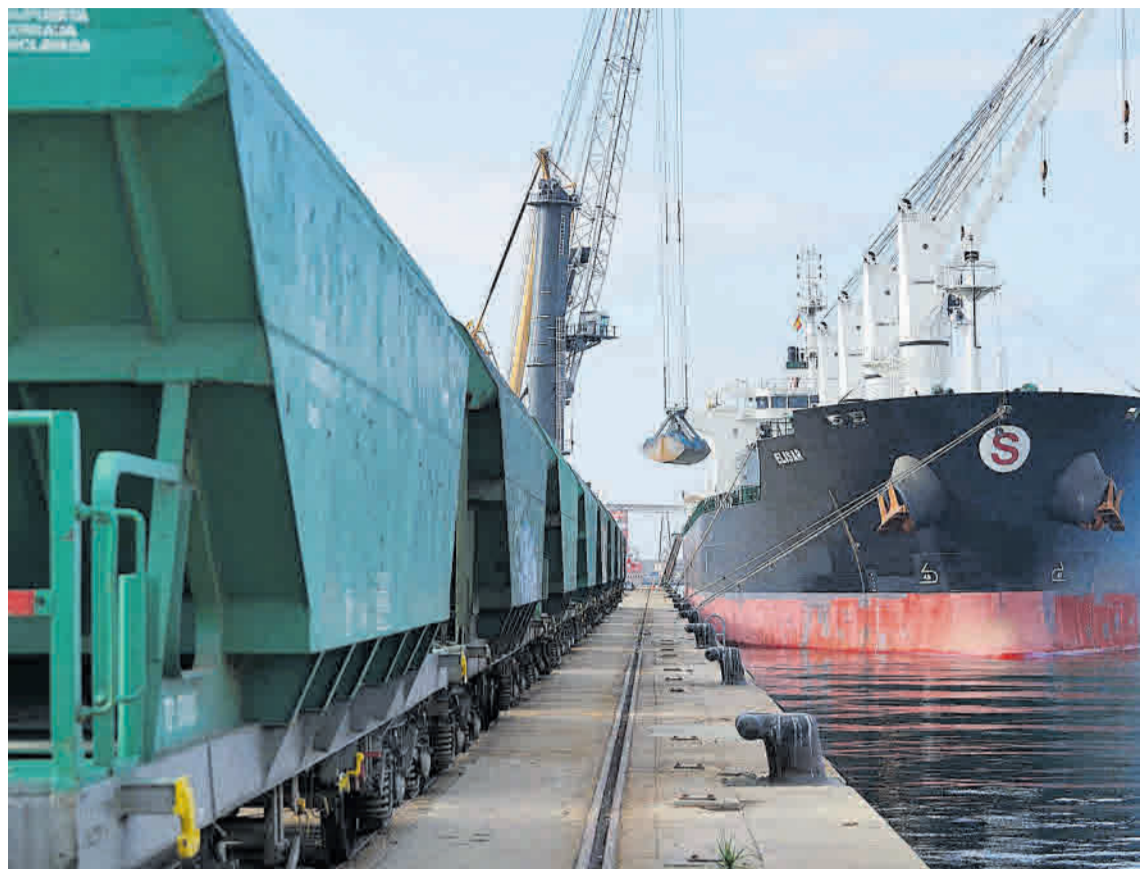
El ferrocarril se está postulando en la actualidad como el medio más eficiente en el transporte terrestre, especialmente en media y larga distancia. Al mismo tiempo, es también la opción más rápida para reducir las emisiones de CO₂. Estos dos motivos, entre otros varios, ha ocasionado que *hubs* logísticos como Port Tarragona estén apostando firmemente por él como principal alternativa.

Actualmente, la salida de mercancías por ferrocarril desde el puerto tarraconense supone el 5,3% del total que sale por vía terrestre. El objetivo a tres años vista es llegar al 11% y alcanzar el 20% en 2040. Estos objetivos están alineados con la hoja de ruta establecida por Adif y, al mismo tiempo, con la apuesta europea de impulso al ferrocarril.

Alcanzar estos porcentajes requiere esfuerzo y trabajo continuados. Y esto es lo que lleva tiempo haciendo Port Tarragona. Así lo demuestran las cifras y números año tras año.

En 2023, un total de 1.955 convoyes circularon por sus instalaciones, haciendo de ese periodo el segundo mejor año de la serie histórica. 2024, por su parte, fue un año particular a causa de las obras del 'tercer hilo' del corredor del mediterráneo que, a partir de octubre, dificultaron la salida de mercancías por ferrocarril en sentido norte.

Aun así, las cifras de convoyes que transitaron en el recinto portuario tarraconense de enero a noviembre del año pasado son de 1.674. A falta de disponer de las cifras definitivas de diciembre, se estima un retroceso puntual del 10% que se prevé que se recupere a lo largo de este 2025, una vez finalicen las afectaciones en la red ferroviaria. Asimismo, el hecho de contar con una red más fiable y con el tercer carril permitirá atraer nuevos servicios.



La salida de mercancías por ferrocarril desde el puerto tarraconense supone el 5,3% del total que sale por vía terrestre.

VÍNCULOS

El puerto es un socio estratégico para el sector agroalimentario de la comunidad

Conexión con Aragón

Una parte importante del tráfico de ferrocarril que sale de Port Tarragona tiene como destino la comunidad autónoma de Aragón. La instalación tarraconense es la conexión marítima más cercana que tiene la región colindante, motivo por el cual el puerto se ha convertido en un socio estratégico fundamental para el sector agroalimentario aragonés. En los últimos años, además, este vínculo no ha dejado de crecer.

En 2021, la Autoridad Portuaria de Tarragona entró en el accionariado de la empresa que gestiona las terminales intermodales de Monzón y Tamarite, cosa que mejoró su posicionamiento estratégico y también su servi-

cio. Además, envía trenes regulares de agroalimentario a las estaciones de Zuera y Sariñena.

En 2023, salieron un total de 652 convoyes de cereales desde Tarragona con destino Aragón. En 2024, esta cifra se redujo, debido al impacto de las obras del corredor mediterráneo, pero también a causa de un mejor comportamiento de la cosecha nacional de grano, lo que supuso una menor importación de productos agroalimentarios.

No obstante, las cifras de tráficlos de agroalimentarios en Port Tarragona han registrado récords históricos, en 2023 (7,5 millones de toneladas) y en 2024 (7,1 millones de toneladas).

Cabe destacar también el tráfico de vehículos para su exportación desde Figueruelas hasta Tarragona en ferrocarril, que en 2024 registró un crecimiento del 2%, lo que consolida Port Tarragona como una de las principales puertas marítimas para el comercio exterior en Aragón.

Nuevas infraestructuras

Con la vista puesta en sus objetivos de crecimiento de la intermodalidad ferro-

portuaria, Port Tarragona está siguiendo una estrategia basada en el impulso de nuevas infraestructuras que impulsen el tráfico de mercancías por medio del ferrocarril, gracias a su eficiencia y rapidez, así como por erigirse como uno de los transportes menos contaminantes, dado su bajo nivel de emisiones.

La terminal intermodal que se está construyendo en Guadalajara o la Zona de Actividades Logísticas, ubicada en terrenos adyacentes al recinto portuario, son claros ejemplos de esta apuesta por promover la intermodalidad.

Pero no son las únicas apuestas del Port Tarragona. Eventos como, por ejemplo, el Rail Day, organizado por la APT y que este año se celebrará el próximo día 8 de mayo, sirven para promover el ferrocarril entre los operadores logísticos y así avanzar hacia un transporte más sostenible y descarbonizado.

Asimismo, el puerto también lleva a cabo a finales de mayo, los días 28 y 29, un congreso internacional agroalimentario, que pretende reunir a empresas y empresarios de todo el mundo.

La logística al servicio de las empresas

La terminal intermodal de Port Tarragona, situada en la principal plataforma logística y de servicios en el área de influencia de Madrid, entre Guadalajara y Marchamalo. Enclave estratégico en el centro de la península

PortTarragona Terminal
GUADALAJARA - MARCHAMALO

UBICACIÓN PRIVILEGIADA

- A 70 km de Madrid
- 50.000 m², 5 vías y capacidad para convoyes de más de 750 m
- Inversión de 20 millones de euros

CONEXIÓN CON EUROPA

- Situada en el corredor del Henares
- Conexión con la fachada mediterránea y cantábrica
- Grandes conexiones viarias

Somos parte del cambio. Un hub SMART en continua evolución

Transparente ●

Conectado ●

Eficiente ●

Sostenible ●



Port de Barcelona

www.portdebarcelona.cat