

CONSULTA PÚBLICA PRÈVIA A LA REDACCIÓ D'UNA MODIFICACIÓ PUNTUAL DEL PLA GENERAL D'ORDENACIÓ URBANA DE GIRONA: NOU CAMPUS SALUT DR. JOSEP TRUETA

D'acord amb el que estableix l'article 133 de la Llei 39/2015, d'1 d'octubre, del Procediment Administratiu Comú de les Administracions Públiques (LPAC), mitjançant el portal web de l'Ajuntament de Girona, s'obre un període de consulta pública durant el termini de 20 dies hàbils, a comptar des del dia següent a la publicació, en relació a:

1. Marc jurídic.

L'exercici de les competències urbanístiques correspon a l'Administració de la Generalitat i als municipis i les comarques, sens perjudici de les competències que es puguin atribuir en aquesta matèria a altres ens locals. La competència urbanística dels ajuntaments comprèn totes les facultats de naturalesa local que no hagin estat atribuïdes per aquesta Llei a altres organismes (art. 14 LUC). Correspon de formular els plans d'ordenació urbanística municipal als ajuntaments (art. 76 LUC).

2. Problemes que es pretenen solucionar amb la figura de planejament.

L'Hospital Universitari Doctor Josep Trueta, sota la gestió de l'Institut Català de la Salut, constitueix un dels complexos sanitaris més importants del país. És centre de referència en terciarisme per a la població de la Regió Sanitària de Girona del Servei Català de la Salut (que engloba 883.000 habitants): La seva inauguració es remunta a l'any 1956 i durant la dècada de 1970 es van realitzar diverses ampliacions importats. El 2002 es va construir un edifici oncològic i el 2012 un edifici ambulatori que va néixer amb la vocació de ser provisional fins a la construcció d'un nou hospital. Ja a principis de la dècada de 2000 es va posar de manifest que els condicionants i les limitacions de l'edifici existent (dimensions, alçades, patologies constructives etc.), desaconsellaven el seu aprofitament per continuar complint la mateixa funció que ha desenvolupat fins ara al sistema, es ser inviable tècnicament (a causa dels costos, manca de funcionalitat, incompatibilitat de dur a terme obres d'envergadura en un centre molt saturat, etc.). Així doncs, malgrat successius esforços d'inversió i adequació, les seves instal·lacions han assolit el màxim de la seva capacitat potencial i ja no és possible esperar-ne una resposta eficaç i amb la qualitat requerida.

Els reptes de salut del sistema públic de salut propis del territori de referència de l'Hospital Universitari Doctor Josep Trueta, inclosa l'evolució prevista de la demanda i la incidència de períodes d'estacionalitat cada cop més accentuats (suposen un increment de població de fins a 300.000 persones), requereixen una resposta ambiciosa. La prioritat de l'Administració de la Generalitat de Catalunya, que actua a través del Servei Català de la Salut, és mantenir i accentuar la qualitat assistencial d'aquest centre hospitalari i, con a condició prèvia per assolir-la, dotar-lo d'un recorregut de futur sostenible i capaç d'afrontar el conjunt d'exigències que es plantegen en un ampli ventall de dimensions relacionades entre si: integració de tecnologia renovada, capacitat per absorbir noves demandes assistencials,



capacitat per assumir nous reptes en recerca i innovació a un nivell punter, orientació cap a la coordinació amb el conjunt de dispositius del territori i predisposició per adequar-se a les necessitats dels professionals sota el prisma de facilitar-los i un exercici òptim de la seva activitat, entre d'altres. El criteri comú davant el desenvolupament de tots aquests processos és segur situant la persona com a principal eix vertebrador de l'atenció sanitària del sistema de salut.

El Servei Català de la Salut ha potenciat en els últims anys un Hospital Universitari Doctor Josep Trueta més potent, més resolutiu i més territorial, però tot i així, per motius estructurals de l'actual edifici, no pot donar resposta a totes les necessitats de la demanda de la població de la Regió Sanitària de Girona. Aquest fet implica que entre un 30% i un 40% dels ingressos complexos s'atenguin fora del territori.

Per resoldre aquestes necessitats i relançar l'Hospital com a gran centre de cara als propers 20 anys, cal fer un salt molt important: situar l'Hospital Universitari Doctor Josep Trueta en la primera línia de l'alta especialització a Catalunya i a l'Estat, així com en el context europeu, i dotar-lo de l'estructura, els equipaments i els professionals per poder resoldre el 95% dels problemes de salut de la població del al Regió Sanitària de Girona.

L'esforç de renovació i millora de les actuals estructures hospitalàries a la ciutat de Girona, ofereix, simultàniament, l'oportunitat de convertir el futur Hospital Universitari Doctor Josep Trueta en la peça central d'un projecte encara de major abast estratègic: un nou campus de salut a la Regió Sanitària de Girona.

(Extracte de les manifestacions del protocol signat entre l'Administració de la Generalitat, que actua a través del Departament de Salut i del Servei Català de la Salut, l'ajuntament de Girona i l'Ajuntament de Salt i del Servei Català de la Salut, per a l'establiment de les bases d'implantació d'un nou campus de salut a la Regió Sanitària Girona, on s'inclou el nou hospital Universitari Doctor Josep Trueta, i la millora dels dispositius assistencials del sistema públic de salut planificat al seu àmbit d'influència territorial)

3. Necessitat i oportunitat de l'aprovació de la figura de planejament.

En data 17 de juliol de 2020, es va aprovar el Protocol entre l'Administració de la Generalitat, que actua a través del Departament de Salut i del Servei Català de la Salut, l'ajuntament de Girona i l'Ajuntament de Salt i del Servei Català de la Salut, per a l'establiment de les bases d'implantació d'un nou campus de salut a la Regió Sanitària Girona, on s'inclou el nou hospital Universitari Doctor Josep Trueta, i la millora dels dispositius assistencials del sistema públic de salut planificat al seu àmbit d'influència territorial

D'aquest protocol se'n despleguen dos eixos vertebradors, el primer del qual, identificava el Nou Hospital Universitari Doctor Trueta com a centre de referència en terciarisme de la Regió Sanitària Girona del Servei Català de la Salut, i del futur Campus de salut de la Regió i concreta la identificació dels espais idonis necessaris per a la ubicació del futur campus i el nou hospital

Concretament, la localització és a cavall entre els municipis de Girona i de Salt, totalitzant dins un àmbit global d'uns 170.000 m2 de sòl, un espai amb un mínim de 120.000 m2 de sostre disponibles i entorn els 100.000 m2 de sòl qualificat d'equipament que permeti una configuració, com a veritable campus a curt i llarg termini.





En el marc del protocol, i concretament en el punt quart dels acords, l'Ajuntament de Girona i l'Ajuntament de Salt es comprometen a impulsar i tramitar la modificació del planejament urbanístic de les respectives ciutats en tot allò que resulti de la seva competència (modificació dels plans generals i del planejament derivat) per fer possible la transformació de l'Hospital universitari Doctor Josep Trueta i l'aplicació del conjunt de mesures en infraestructures de la salut previstes.



Des d'un punt de vista hidrològic i hidràulic, el límit est de l'àmbit de la modificació es troba limitada per la riera del Marroc. En cas d'avingudes extraordinàries de 500 anys de període de retorn, es produirien desbordaments per ambdós dels seus marges. En el cas del marge esquerre, on es preveu la implantació del nou hospital



Universitari Doctor Josep Trueta, les profunditats (calats) per a un esdeveniment extraordinari serien principalment de caràcter reduït, entre els 20 i 40 centímetres, encara que part d'aquest flux desbordat seguiria al nord cap a part dels nuclis urbans actuals de Girona i Salt. Pel que fa a la Zona de Flux Preferent (alt risc d'inundació per a avingudes de 100 anys de període de retorn) la llera del Marroc té capacitat suficient per a contenir-la. Amb la implantació del nou hospital Universitari Doctor Josep Trueta s'obre la oportunitat de poder resoldre part d'aquests desbordaments per a avingudes extraordinàries podent afavorir a més a parts dels usos urbans actuals a Girona i Salt més al nord a més de poder donar continuïtat a la ribera més propera al curs per tal de millorar la seva integració amb l'entorn.

4. Objectius de la figura de planejament.

Es proposa ordenar la transformació del sòl necessària per assolir els objectius del conveni en relació al nou parc sanitari Dr. Trueta a través d'una modificació puntual del text refós del Pla General d'Ordenació Urbana. La modificació delimitarà i definirà els paràmetres del nou sector de SUD i atès que se'n preveu l'execució immediata, n'establirà l'ordenació detallada amb el nivell i documentació propis d'un pla parcial urbanístic, a l'empara d'allò que estableix l'art. 58.7 de la LUC.

Els criteris generals son:

- Acumular sòl per equipament comunitari públic a la franja sud-oest del sector Mas Marroc, de manera que la part d'aquest equipament sanitari que es situa dins el TM de Salt pugui connectar amb l'actual parc hospitalari Santa Caterina
- Manténir la relació de coherència amb el PDSUG especialment pel què fa a la materialització del parc lineal del Marroc i el sistema viari de l'àmbit.
- Preveure la compensació dels nous sistemes mitjançant la qualificació de sòl d'aprofitament privat al nord del sector mas Marroc i en els terrenys adjacents del sector Mas Masó. Considerar la creació de sòl d'aprofitament de serveis i activitat econòmica (terciari) que es pugui vincular al nou campus de salut.
- La viabilitat dels sistemes comunitaris públics i de les zones d'aprofitament privat està condicionada al compliment de les condicions que emanen dels risc d'inundació del Marroc.

5. Possibles solucions alternatives.

L'Alternativa més immediata és la que resulta de no tramitar la modificació puntual i mantenir la situació urbanística i funcional descrita en l'apartat 2.

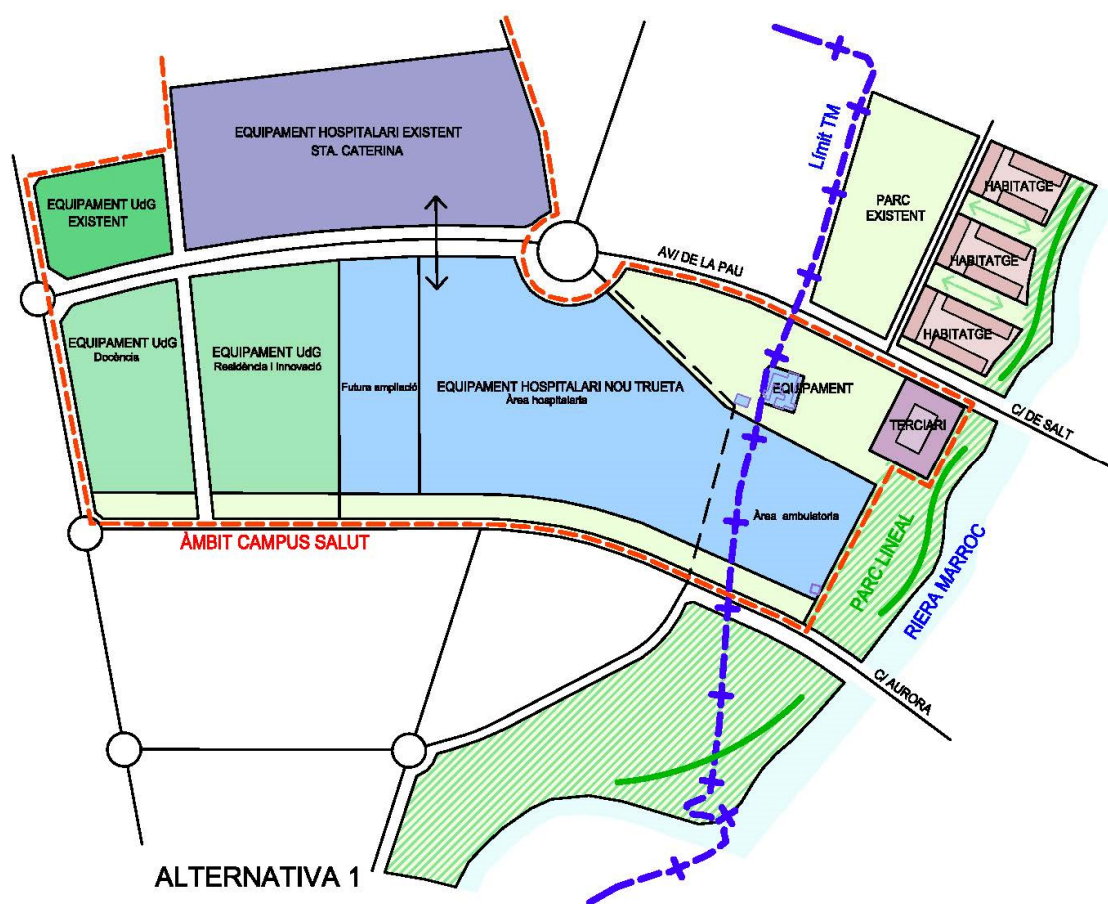
Pel què fa a la modificació plantejada, en resposta a la situació exposada i del debat de la Comissió de Seguiment han sorgit diversos esquemes que recullen alternatives de localització del campus, formalització del parc lineal i situació i ús dels aprofitaments privats per compensar la cessió els nous sistemes, atenent a la seva integració en l'àrea urbana i les estratègies de protecció en front del risc d'inundació.

Les diferents propostes plantejades, es resumeixen en quatre alternatives que s'exposen a continuació.



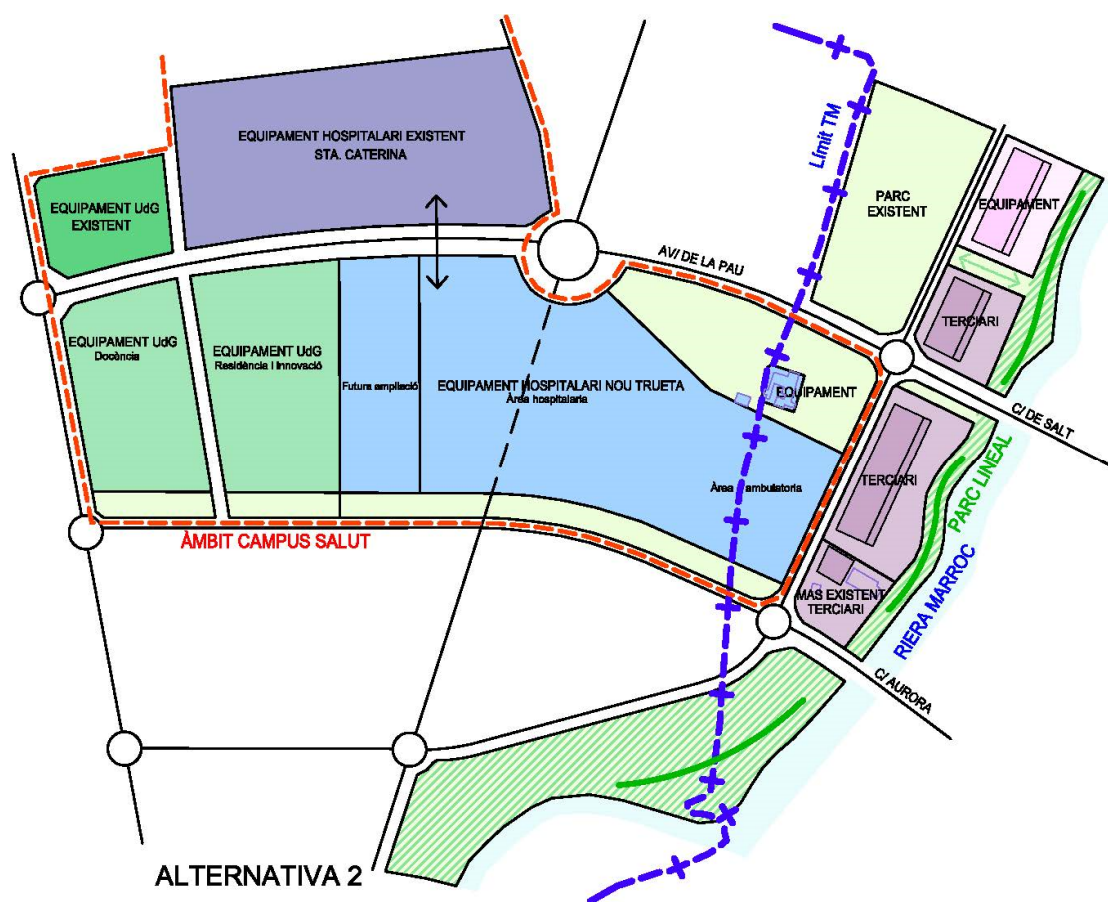
Alternativa 1. Consideracions:

- L'àmbit del Campus de Salut ocupa la major part dels terrenys del sector Mas Marroc, i queda separat de la riera Marroc només pel parc lineal, afectant la masia del Mas Marroc
- Es conforma el parc lineal adjacent al Marroc, si bé al nord de l'àmbit en una amplada limitada, compensat pel parc existent. Es proposa modificar la traça de la prolongació del carrer Passeig de Santa Eugènia – carrer Alfons Moré prevista al PDSUG.
- Es preveu la qualificació de sòl per usos terciaris i habitatge al nord est de l'àmbit.
- Atesa la situació del sòl en relació a la llera del Marroc, el Reglament de Domini Públic Hidràulic pot limitar la ocupació del sistema d'equipaments per l'Hospital i la zona d'usos terciaris i condicionar la implantació dels habitatges.



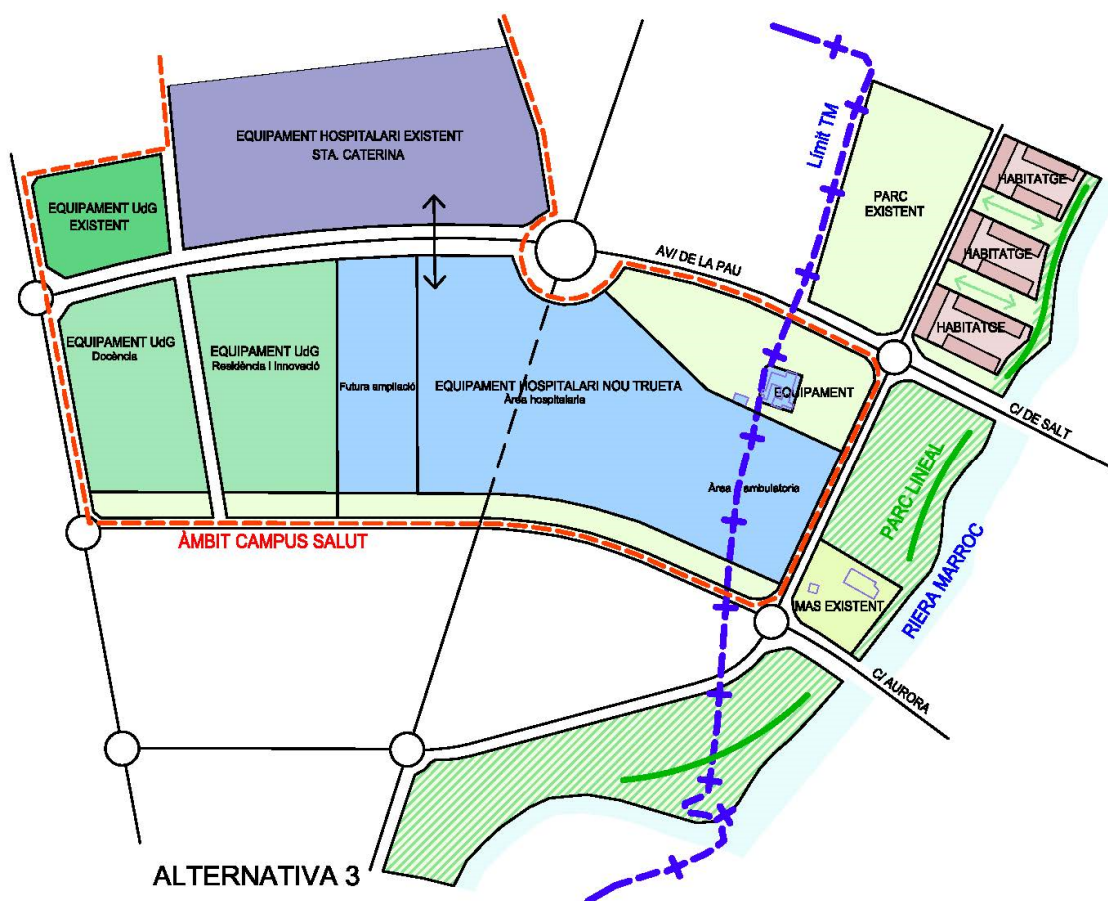
Alternativa 2. Consideracions:

- L'àmbit del Campus de Salut es situa a l'est del vial previst en el PPU Mas Marroc vigent, protegit del risc d'inundació i sense afectar la masia del Mas Marroc
- Es conforma el parc lineal adjacent al Marroc, si bé al nord de l'àmbit en una amplada limitada, compensat pel parc existent. Es proposa mantenir la traça de la prolongació del carrer Passeig de Santa Eugènia – carrer Alfons Moré prevista al PDSUG, la circulació del qual es podria restringir en el tram que creua el campus.
- Es preveu mantenir els aprofitaments per usos terciaris (comercial i restauració en PB, residència d'estudiants i assistencial, hotel, oficines i consultes professionals, centres d'investigació i desenvolupament...) ja establerts en el PPU vigent, si bé, amb les edificacions separades tant com sigui possible de la riera Marroc. Aquesta opció podria simplificar la futura gestió del sector.
- La rasant del vial previst al PPU paral·lel al Marroc pot delimitar la zona no inundable (a l'oest) de la inundable (a l'est), la ocupació de la qual, d'acord amb el Reglament de Domini Públic Hidràulic pot quedar limitada.



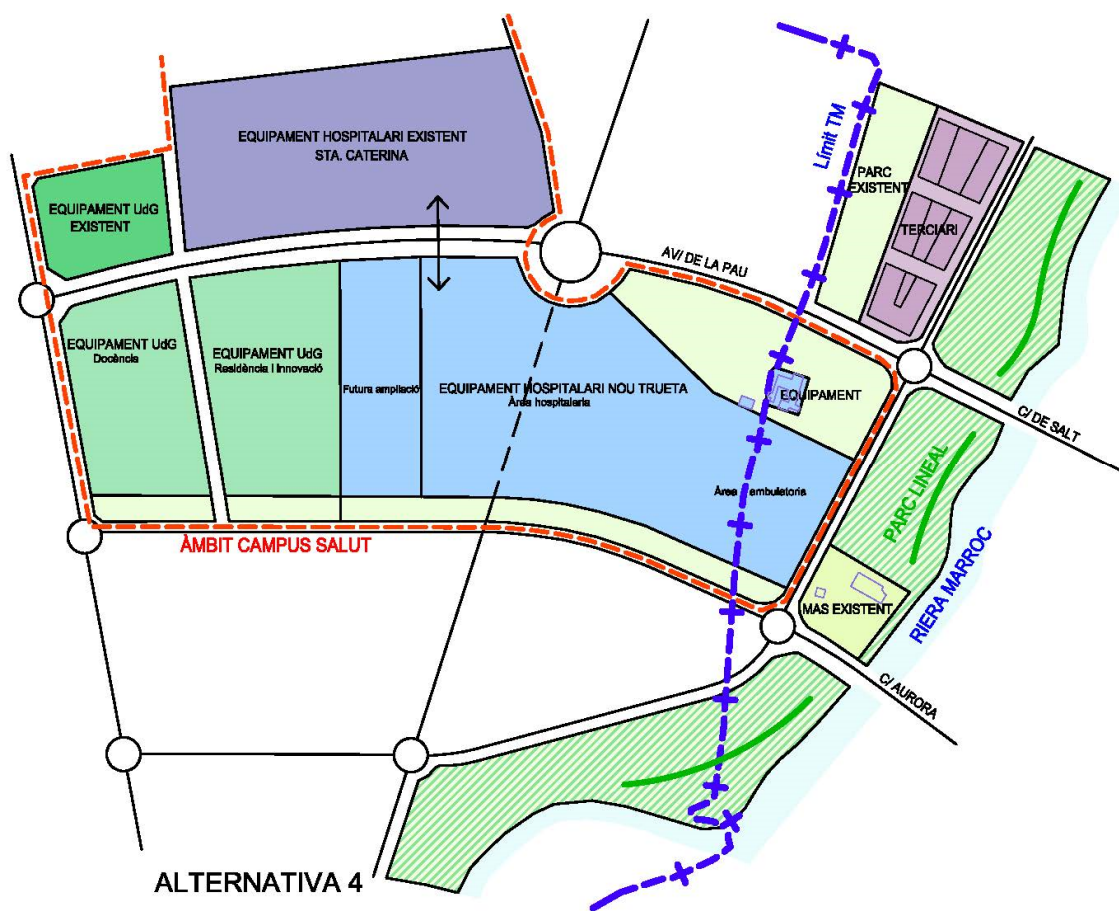
Alternativa 3. Consideracions:

- L'àmbit del Campus de Salut es situa a l'est del vial previst en el PPU Mas Marroc vigent, protegit del risc d'inundació i sense afectar la masia del Mas Marroc
- Es conforma el parc lineal adjacent al Marroc, si bé en al nord del carrer de Salt amb una amplada limitada, compensat pel parc existent. Es proposa mantenir la traça de la prolongació del carrer Passeig de Santa Eugènia – carrer Alfons Moré prevista al PDSUG, la circulació del qual es podria restringir en el tram que creua el campus.
- Es preveu la qualificació de sòl per a habitatge al nord est de l'àmbit.
- La rasant del vial previst al PPU paral·lel al Marroc pot delimitar la zona no inundable (a l'oest) de la inundable (a l'est), on es localitza el parc i els habitatges, els quals poden quedar condicionats, d'acord amb el Reglament de Domini Públic Hidràulic.



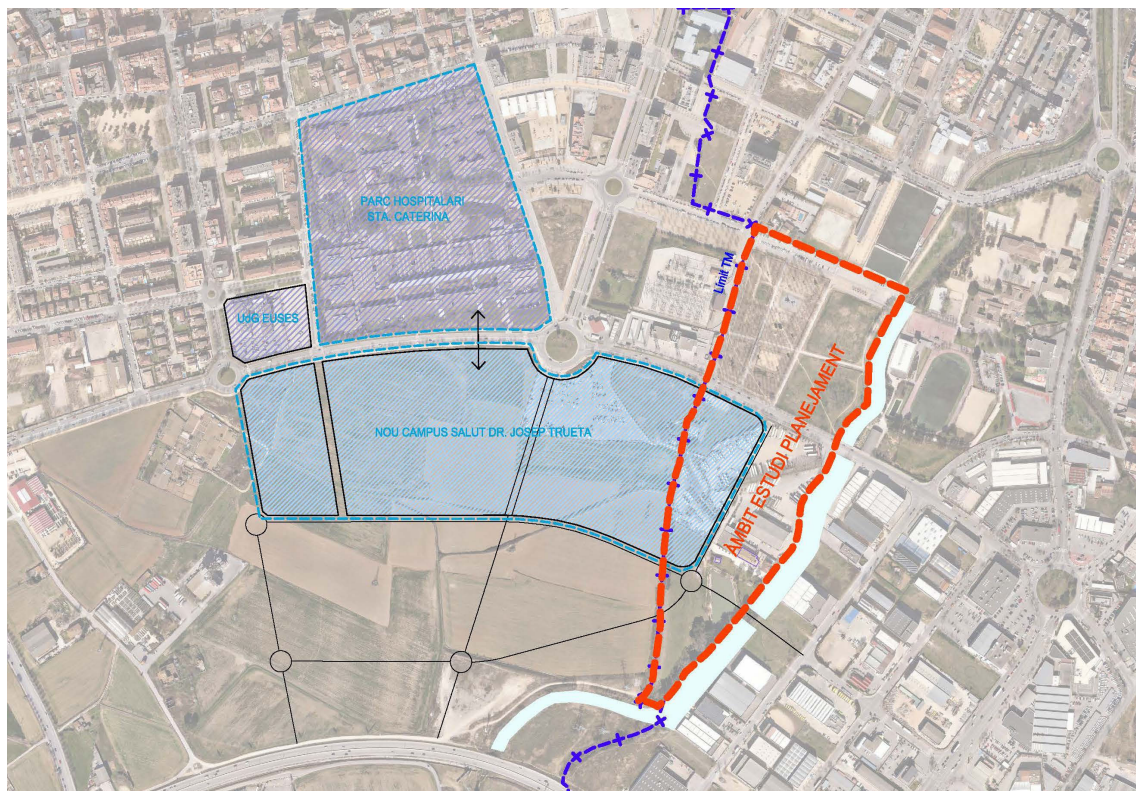
Alternativa 4. Consideracions:

- L'àmbit del Campus de Salut es situa a l'est del vial previst en el PPU Mas Marroc vigent, protegit del risc d'inundació i sense afectar la masia del Mas Marroc
- Es conforma el parc lineal adjacent al Marroc, de gran amplada i en tota la longitud del sector, només limitat per els terrenys de la masia existent. Es proposa mantenir la traça de la prolongació del carrer Passeig de Santa Eugènia – carrer Alfons Moré prevista al PDSUG, la circulació del qual es podria restringir en el tram que creua el campus.
- Es preveu la qualificació de sòl per a usos terciaris (comercial i restauració en PB, residència d'estudiants i assistencial, hotel, oficines i consultes professionals, centres d'investigació i desenvolupament...) al nord de l'àmbit, ocupant la franja est del parc existent.
- La rasant del vial previst al PPU paral·lel al Marroc pot delimitar la zona no inundable (a l'oest) de la inundable (a l'est), on es localitza el parc. Tots els sòls aptes per acollir edificacions se situarien fora de la zona inundable.



6. Ubicació de l'àmbit aproximat de la figura de planejament

L'àmbit d'estudi de la Modificació Puntual del PGOU de Girona per a la implantació del nou campus de salut Josep Trueta inclou els sectors de SUD Mas Marroc i en part dels sistemes del sector Mas Masó.



7. Procés

La present consulta es fa per tal de copsar l'opinió i rebre els suggeriments de la ciutadania de manera prèvia a la redacció, tramitació, i al tràmit d'informació pública específic del document urbanístic.

CONSULTA PRÈVIA

REDACCIÓ DEL DOCUMENT PER A L'APROVACIÓ INICIAL

APROVACIÓ INICIAL

INFORMACIÓ PÚBLICA I PARTICIPACIÓ CIUTADANA

APROVACIÓ PROVISIONAL

APROVACIÓ DEFINITIVA

La ciutadania podrà participar en la consulta a la plataforma de participació habilitada.

Servei de Planejament i Gestió urbanística (Àrea d'Urbanisme) de l'Ajuntament de Girona. Girona, octubre de 2022.

