

# CIS

Centro de Investigaciones Sociológicas

## ***BARÓMETRO DE MAYO 2022***

### **AVANCE DE RESULTADOS**

*Estudio nº 3363*

***Mayo 2022***

# CIS

Centro de Investigaciones Sociológicas

BARÓMETRO DE MAYO 2022

**AVANCE DE RESULTADOS**

*FICHA TÉCNICA*

*Estudio nº 3363*

**Mayo 2022**

**ESTUDIO CIS Nº 3363**  
**BARÓMETRO DE MAYO 2022**  
**FICHA TÉCNICA**

**Ámbito:**

Nacional.

**Universo:**

Población española de ambos sexos de 18 años y más.

**Tamaño de la muestra:**

**Diseñada:** 4.000 entrevistas.

**Realizada:** 3.865 entrevistas.

**Afijación:**

No proporcional.

Partiendo de una distribución proporcional de 3.000 entrevistas por comunidades autónomas, se ajusta de forma que todas ellas alcancen un mínimo de 100 entrevistas, excepto las ciudades autónomas de Ceuta y Melilla donde se fija un total de 20 entrevistas en cada una de ellas. A continuación, se añade una sobremuestra de 1.000 entrevistas en la comunidad autónoma de Andalucía. (ver cuadro al final de esta ficha técnica).

**Ponderación:**

Dado que las tasas de muestreo son diferentes en cada comunidad autónoma, para tratar la muestra en su conjunto es necesario aplicar coeficientes de ponderación (PESO). Los valores medios de estos coeficientes se adjuntan al final de esta ficha técnica.

Para la estimación a nivel de cada autonomía, en el fichero de microdatos se incluye la ponderación para cada una de ellas (variable PESOCCAA).

**Puntos de muestreo:**

1.204 municipios y 50 provincias.

**Procedimiento de muestreo:**

Se ha procedido a la selección aleatoria de teléfonos fijos y móviles con un porcentaje del 25,5% y del 74,5%, respectivamente. La selección de los individuos se ha llevado a cabo mediante la aplicación de cuotas de sexo y edad.

Los estratos se han formado por el cruce de las 17 comunidades autónomas y las dos ciudades autónomas con el tamaño de hábitat, dividido en 7 categorías: menor o igual a 2.000 habitantes; de 2.001 a 10.000; de 10.001 a 50.000; de 50.001 a 100.000; de 100.001 a 400.000; de 400.001 a 1.000.000; y más de 1.000.000 de habitantes.

Los cuestionarios se han aplicado mediante entrevista telefónica asistida por ordenador (CATI).

**Error muestral:**

Para un nivel de confianza del 95,5% (dos sigmas) y  $P = Q$ , el error de muestreo es de  $\pm 1,6\%$  para el conjunto de la muestra, en el supuesto de muestreo aleatorio simple.

**Fecha de realización:**

Del 3 al 12 de mayo de 2022.

**Muestra diseñada, realizada, coeficientes de ponderación y error (%)**

Código	Comunidad autónoma	Muestra		Ponderación	Error (%)
		Diseñada	Realizada		
01	Andalucía	1.472	1.293	0,5415	2,8
02	Aragón	100	96	1,1385	10,2
03	Asturias (Principado de)	100	101	0,9286	10,0
04	Balears (Illes)	100	94	0,9196	10,3
05	Canarias	118	116	1,4996	9,3
06	Cantabria	100	93	0,5557	10,4
07	Castilla-La Mancha	115	123	1,3894	9,0
08	Castilla y León	144	163	1,3254	7,8
09	Cataluña	398	423	1,4064	4,9
10	Comunitat Valenciana	265	284	1,3855	5,9
11	Extremadura	100	93	1,0226	10,4
12	Galicia	166	186	1,3261	7,3
13	Madrid (Comunidad de)	355	392	1,3628	5,1
14	Murcia (Región de)	100	98	1,1830	10,1
15	Navarra (Comunidad Foral de)	100	87	0,6219	10,7
16	País Vasco	127	125	1,5216	8,9
17	La Rioja	100	79	0,3263	11,3
18	Ceuta (Ciudad autónoma de)	20	10	0,6568	31,6
19	Melilla (Ciudad autónoma de)	20	9	0,6468	33,3
	Total	4.000	3.865		1,6

# CIS

Centro de Investigaciones Sociológicas

BARÓMETRO DE MAYO 2022

***AVANCE DE RESULTADOS***

*DISTRIBUCIONES MARGINALES*

*Estudio nº 3363*

***Mayo 2022***

**NOTAS:**

A. Los/as entrevistadores/as no ofrecen las opciones de respuesta "NO LEER", pero las registran cuando son mencionadas espontáneamente por las personas entrevistadas.

B. Las categorías de respuesta que muestran porcentaje 0,0 han recibido al menos una mención en la encuesta pero, debido a la presentación de resultados con 1 solo decimal y al redondeo, no llega a visualizarse el valor real. Si las categorías no han sido respondidas por ninguna persona entrevistada, en los resultados se indica con un guión '-'.

C. En la pregunta P12R se han incorporado los/as líderes cuyas menciones representan el 0,5% o más de las respuestas de las personas entrevistadas.

D. En las preguntas P13R y P13aR se han incorporado los partidos con representación parlamentaria, autonómica, nacional y/o europea, y aquellos cuyas menciones representan el 0,5% o más de las respuestas espontáneas de las personas entrevistadas (aquellos partidos cuyas menciones no alcanzan el 0,5% han sido incluidos en la categoría 'Otro partido').

E. En las preguntas P14R y P20R aquellos partidos cuyas menciones no alcanzan el 0,5% han sido incluidos en la categoría 'Otro partido'.

F. En la pregunta P13R la opción "Más País" incluye las respuestas a Más País y EQUO en las siguientes circunscripciones: Cádiz, Granada, Málaga, Sevilla, Asturias, Las Palmas, Santa Cruz de Tenerife, Barcelona, A Coruña, Pontevedra, Madrid, Murcia, Bizkaia; en Zaragoza "Más País-Chunta Aragonesista" recoge las menciones a la Chunta Aragonesista, Más País y EQUO; en las Illes Balears la opción "MÉS (PSM-Entesa)" recoge las menciones a MÉS y ERC; en Canarias la opción "CCa-NC" recoge las menciones a Coalición Canaria y Nueva Canarias; en la Comunitat Valenciana la opción "Més Compromís" incluye las menciones a Compromís, Más País y EQUO; la opción "NA+" incluye las menciones a PP, Ciudadanos y UPN, recogidas en la Comunidad Foral de Navarra; en el Principado de Asturias las menciones a Foro Asturias se incluyen dentro del "PP"; en el resto de circunscripciones la opción "Unidas Podemos" recoge las menciones a Podemos, Izquierda Unida (Esquerda Unida, ICV (Iniciativa per Catalunya-Verds)), Unidas Podemos, EQUO, En Común-Unidas Podemos y En Comú Podem. La variable VOTO+SIMPATÍA (P14a) sigue el mismo criterio.

G. En las preguntas P13aR y P19aR la opción "Más País" incluye las respuestas a Más País y EQUO en las siguientes circunscripciones: Cádiz, Granada, Málaga, Sevilla, Asturias, Las Palmas, Santa Cruz de Tenerife, Barcelona, A Coruña, Pontevedra, Madrid, Murcia, Bizkaia; en Zaragoza "Más País-Chunta Aragonesista" recoge las menciones a la Chunta Aragonesista, Más País y EQUO; en las Illes Balears la opción "MÉS (PSM-Entesa)" recoge las menciones a MÉS y ERC; en Canarias la opción "CCa-NC" recoge las menciones a Coalición Canaria y Nueva Canarias; en Cataluña la opción "En Comú Podem" incluye las menciones a En Comú Podem, Podemos, ICV (Iniciativa per Catalunya-Verds) y Unidas Podemos; en la Comunitat Valenciana la opción "Més Compromís" incluye las menciones a Compromís, Más País y EQUO; en Galicia "En Común-Unidas Podemos" agrupa las menciones a Podemos y Esquerda Unida; la opción "NA+" incluye las menciones a PP, Ciudadanos y UPN, recogidas en la Comunidad Foral de Navarra; en el Principado de Asturias las menciones a Foro Asturias se incluyen dentro del "PP"; en el resto de circunscripciones la opción "Unidas Podemos" recoge las menciones a Podemos, Izquierda Unida, Unidas Podemos y EQUO.

**Pregunta 0a**

Sexo:

Hombre	48,3
Mujer	51,7
(N)	(3.865)

**Pregunta 0b**

¿Qué edad tiene Ud.?

De 18 a 24 años	8,2
De 25 a 34 años	12,1
De 35 a 44 años	17,1
De 45 a 54 años	19,6
De 55 a 64 años	17,2
65 y más años	25,7
(N)	(3.865)

**Pregunta 1**

Me gustaría hacerle algunas preguntas sobre la crisis del coronavirus. Pensando en todos los efectos de esta pandemia, ¿diría Ud. que la crisis del coronavirus le preocupa mucho, bastante, poco o nada?

Mucho	25,1
Bastante	40,9
(NO LEER) Regular	2,1
Poco	24,6
Nada	6,0
N.S.	0,4
N.C.	0,8
(N)	(3.865)

**Pregunta 2**

En estos momentos, ¿qué le preocupa a Ud. más, los efectos de esta crisis sobre la salud, o los efectos de la crisis sobre la economía y el empleo?

Los efectos sobre la salud	26,9
Los efectos sobre la economía y el empleo	51,2
(NO LEER) Ambos por igual	20,4
(NO LEER) Ni unos ni otros	0,8
N.S.	0,2
N.C.	0,5
(N)	(3.865)

**Pregunta 3**

En relación con la situación sanitaria generada por el coronavirus en España, ¿diría Ud. que lo peor ha pasado ya, seguimos en el peor momento o lo peor está por llegar?

Lo peor ha pasado ya	71,2
Seguimos en el peor momento	10,2
Lo peor está por llegar	8,8
(NO LEER) No lo sabe, duda	8,4
N.C.	1,4
(N)	(3.865)

**Pregunta 4**

Hablando de otro tema... Como ya sabrá, hace unas semanas Rusia invadió militarmente Ucrania. ¿Qué grado de conocimiento diría Ud. que tiene sobre lo que está pasando en Ucrania, mucho, bastante, algo, poco o nada?

Mucho	17,4
Bastante	33,9
Algo	29,8
Poco	14,3
Nada	2,6
N.S.	0,8
N.C.	1,2
<b>(N)</b>	<b>(3.865)</b>

**Pregunta 5**

Y ¿está Ud. muy preocupado/a, bastante, algo, poco o nada preocupado/a por la invasión de Rusia a Ucrania?

Muy preocupado/a	26,2
Bastante preocupado/a	49,5
Algo preocupado/a	15,2
Poco preocupado/a	5,6
Nada preocupado/a	2,2
(NO LEER) No tiene criterio	0,1
(NO LEER) Le es indiferente	0,0
N.S.	0,1
N.C.	1,1
<b>(N)</b>	<b>(3.865)</b>

**Pregunta 6**

Después de lo que ha sucedido en Ucrania, ¿cree que es posible que Rusia invada en algún momento otros países del Este, en su antigua área de influencia?

Sí cree que es posible	75,7
No cree que sea posible	17,2
(NO LEER) No tiene suficiente criterio o información	0,9
(NO LEER) Le es indiferente, no le importa	0,0
N.S., duda	5,5
N.C.	0,6
<b>(N)</b>	<b>(3.865)</b>

**Pregunta 7**

A continuación le voy a leer algunas frases que reflejan opiniones que la gente suele tener sobre la invasión de Ucrania por Rusia y me gustaría saber, para cada una de esas frases, si está Ud. muy de acuerdo, bastante de acuerdo, bastante en desacuerdo o muy en desacuerdo.

	Muy acuerdo	Bastante de acuerdo	(NO LEER) Ni de acuerdo ni en desacuerdo	Bastante en desacuerdo	Muy en desacuerdo	N.S.	N.C.	(N)
Hay que enviar ayuda humanitaria a los/as ucranianos/as	57,3	38,1	0,6	1,4	0,7	0,3	1,5	(3.865)
Todos los países europeos, incluida España, deben acoger y ayudar a los/as refugiados/as de Ucrania	59,1	35,5	0,7	2,3	0,8	0,3	1,3	(3.865)
Hay que presionar internacionalmente para que Putin retire el ejército ruso de Ucrania	62,5	27,0	0,6	4,1	2,2	1,9	1,6	(3.865)
Hay que imponer a Rusia y a Putin todo tipo de sanciones económicas para que se retiren de Ucrania	56,2	29,4	1,1	6,4	3,4	1,9	1,6	(3.865)
La OTAN tiene que proporcionar a Ucrania material militar, armas o munición, para que pueda defenderse	34,3	34,8	2,0	14,1	8,9	3,9	2,2	(3.865)
Debería darse la posibilidad de que Ucrania entre en la UE si así lo solicita	39,3	36,4	1,7	10,1	4,8	5,4	2,3	(3.865)
Si Rusia no se retira de Ucrania la OTAN debería intervenir militarmente en ayuda de Ucrania	19,2	24,7	2,0	25,1	18,5	7,8	2,7	(3.865)



**Pregunta 8**

Refiriéndonos a la situación económica general de España actualmente, ¿cómo la calificaría Ud.: muy buena, buena, mala o muy mala?

Muy buena	1,2
Buena	23,9
(NO LEER) Regular	6,6
Mala	42,6
Muy mala	24,5
N.S.	0,8
N.C.	0,3
<b>(N)</b>	<b>(3.865)</b>

**Pregunta 9**

¿Cómo calificaría Ud. su situación económica personal en la actualidad: muy buena, buena, mala o muy mala?

Muy buena	5,4
Buena	60,1
(NO LEER) Regular	8,7
Mala	18,2
Muy mala	6,6
N.S.	0,2
N.C.	0,7
<b>(N)</b>	<b>(3.865)</b>

## Pregunta 10

¿Cuál es, a su juicio, el principal problema que existe actualmente en España? ¿Y el segundo? ¿Y el tercero? (RESPUESTA ESPONTÁNEA). (MULTIRRESPUESTA).

	Primer problema	Segundo problema	Tercer problema	TOTAL
La crisis económica, los problemas de índole económicos	16,8	15,9	7,1	39,8
El paro	18,1	12,5	5,8	36,4
Los problemas políticos en general	11,7	4,7	2,7	19,1
La sanidad	2,1	8,1	8,7	18,9
El Gobierno y partidos o políticos/as concretos/as	9,4	1,9	1,1	12,4
El mal comportamiento de los/as políticos/as	6,7	3,1	2,3	12,1
Los problemas relacionados con la calidad del empleo	3,1	4,1	2,0	9,1
La corrupción y el fraude	3,4	2,6	2,1	8,2
La educación	0,7	2,6	4,7	8,0
Los peligros para la salud: COVID-19. El coronavirus. Falta de recursos suficientes para hacer frente a la pandemia	1,7	3,4	2,7	7,9
Los problemas de índole social	0,6	2,2	2,7	5,5
Lo que hacen los partidos políticos	2,6	1,5	1,2	5,4
La falta de acuerdos, unidad y capacidad de colaboración. Situación e inestabilidad política	2,4	1,4	1,3	5,1
La subida de tarifas energéticas	1,7	2,1	1,3	5,1
Los problemas relacionados con la juventud. Falta de apoyo y oportunidades a los/as jóvenes	2,2	1,5	1,3	5,1
Las desigualdades, incluida la de género, las diferencias de clases, la pobreza	1,6	1,7	1,6	4,9
Guerra de Ucrania y Rusia	0,7	1,2	1,6	3,4
La crisis de valores	0,9	1,5	1,0	3,4
Los extremismos	1,4	1,1	0,7	3,2
La vivienda	0,6	1,1	1,2	3,0
La inmigración	0,5	1,2	1,2	2,9
El modelo productivo español. La falta de inversión en industrias e I+D	0,6	1,1	0,8	2,5
Papel de los medios de comunicación y redes: desinformación, manipulación informativa, difusión de bulos	0,5	1,0	0,8	2,3
El funcionamiento de la democracia	0,5	0,7	0,9	2,2
La inseguridad ciudadana	0,3	0,7	1,0	2,0
La subida de impuestos	0,7	0,5	0,6	1,8
El funcionamiento de los servicios públicos	0,4	0,7	0,7	1,8
El medio ambiente	0,2	0,6	1,0	1,8
La falta de confianza en los/las políticos/as y las instituciones	0,6	0,4	0,5	1,4
Poca conciencia ciudadana (falta de civismo, de sentido espíritu cívico)	0,2	0,5	0,7	1,4
La Administración de Justicia	0,4	0,4	0,6	1,4
Los nacionalismos	0,4	0,4	0,6	1,3
Los estatutos de autonomía	0,2	0,6	0,5	1,3
Política exterior y relaciones internacionales. Papel de España en el marco internacional	0,3	0,2	0,8	1,3
La independencia de Cataluña	0,3	0,6	0,4	1,3
Las pensiones	0,3	0,4	0,5	1,2
La falta de servicios públicos. Los recortes	0,2	0,5	0,5	1,2
Las incertidumbres ante el futuro, la inseguridad y el miedo al futuro	0,3	0,4	0,3	1,0
La violencia de género	0,1	0,3	0,5	0,9
Aumento de la crispación social, revueltas sociales	0,2	0,1	0,4	0,8
Los problemas relacionados con los/as autónomos/as	0,1	0,2	0,2	0,5
Los problemas de la agricultura, ganadería y pesca	0,1	0,1	0,2	0,4
Desabastecimiento, falta de materias primas y suministros	0,0	0,2	0,2	0,4
El fraude fiscal	0,1	0,2	0,1	0,4
La España vaciada, la despoblación	-	0,1	0,2	0,3
Las infraestructuras	-	0,1	0,2	0,3
Problemas psicológicos (preocupaciones, soledad, tristeza, desamparo, etc.)	0,1	0,1	0,1	0,3
Crisis con Marruecos. Fronteras de Ceuta y Melilla	0,0	0,2	0,0	0,2
La emigración	0,1	0,1	0,1	0,2
La Reforma Laboral	0,0	0,1	0,1	0,2
La Monarquía	0,1	0,1	0,1	0,2
Los problemas relacionados con la mujer	-	0,0	0,2	0,2
El racismo	-	0,0	0,2	0,2
Los bancos	-	0,1	0,1	0,2
Catástrofes naturales: el volcán de La Palma	-	0,0	0,0	0,1
Consecuencias sobre el empleo derivados de la pandemia	0,0	0,1	-	0,1
Aumento de odio, violencia y agresiones homófobas	-	0,1	-	0,1

	Primer problema	Segundo problema	Tercer problema	TOTAL
Las drogas	0,0	0,0	0,0	0,1
Los refugiados/as	-	0,0	0,1	0,1
Las guerras en general	-	-	0,1	0,1
Las excarcelaciones	-	-	0,0	0,0
Uso de mascarillas y otras medidas de higiene	0,0	-	-	0,0
Las hipotecas	-	-	0,0	0,0
Falta claridad en las informaciones y medidas relacionadas con la COVID-19	-	-	0,0	0,0
Los desahucios	-	0,0	-	0,0
Otras respuestas	0,6	1,0	0,8	2,4
Ninguno	0,3	2,5	3,7	6,5
N.S.	2,1	3,9	7,9	2,1
N.C.	0,5	5,3	18,8	0,5
(N)	(3.865)	(3.865)	(3.865)	(3.865)

Pregunta 11

¿Y cuál es el problema que a Ud., personalmente, le afecta más? ¿Y el segundo? ¿Y el tercero? (RESPUESTA ESPONTÁNEA). (MULTIRRESPUESTA).

	Primer problema	Segundo problema	Tercer problema	TOTAL
La crisis económica, los problemas de índole económicos	22,9	12,0	5,1	40,0
La sanidad	8,7	9,0	5,2	22,9
El paro	9,6	6,6	4,0	20,2
Los problemas relacionados con la calidad del empleo	5,5	3,9	2,2	11,7
La educación	2,2	3,0	2,8	8,0
Los problemas políticos en general	2,7	2,6	2,2	7,5
Los peligros para la salud: COVID-19. El coronavirus. Falta de recursos suficientes para hacer frente a la pandemia	2,6	2,5	1,5	6,6
La subida de tarifas energéticas	3,1	2,0	1,4	6,5
Los problemas relacionados con la juventud. Falta de apoyo y oportunidades a los/as jóvenes	2,8	2,0	1,1	5,9
Los problemas de índole social	1,8	2,0	1,7	5,5
Las preocupaciones y situaciones personales	2,6	1,6	0,6	4,7
Preocupación sobre su salud, de familiares y allegados/as	2,4	1,7	0,4	4,5
Las incertidumbres ante el futuro, la inseguridad y el miedo al futuro	1,5	1,6	1,5	4,5
La subida de impuestos	1,9	1,5	0,8	4,2
La vivienda	1,6	1,6	0,9	4,1
Guerra de Ucrania y Rusia	1,2	1,3	1,3	3,8
Las pensiones	1,4	1,4	0,8	3,6
El mal comportamiento de los/as políticos/as	1,3	1,0	1,0	3,3
El Gobierno y partidos o políticos/as concretos/as	1,8	0,8	0,4	3,1
Las desigualdades, incluida la de género, las diferencias de clases, la pobreza	0,8	1,1	0,9	2,9
La corrupción y el fraude	0,8	0,9	0,8	2,5
El medio ambiente	0,5	1,1	0,9	2,5
La inseguridad ciudadana	0,5	0,9	0,8	2,2
La crisis de valores	0,6	0,7	0,6	1,9
El funcionamiento de los servicios públicos	0,5	0,6	0,6	1,7
El modelo productivo español. La falta de inversión en industrias e I+D	0,6	0,4	0,5	1,5
Los extremismos	0,4	0,6	0,4	1,4
La inmigración	0,2	0,5	0,6	1,3
Lo que hacen los partidos políticos	0,4	0,5	0,3	1,2
Problemas psicológicos (preocupaciones, soledad, tristeza, desamparo, etc.)	0,5	0,3	0,4	1,2
Poca conciencia ciudadana (falta de civismo, de sentido espíritu cívico)	0,3	0,4	0,4	1,1
La falta de servicios públicos. Los recortes	0,4	0,5	0,1	1,0
Las infraestructuras	0,1	0,3	0,5	1,0
La Administración de Justicia	0,3	0,3	0,3	1,0
Papel de los medios de comunicación y redes: desinformación, manipulación informativa, difusión de bulos	0,5	0,2	0,3	0,9
La falta de acuerdos, unidad y capacidad de colaboración. Situación e inestabilidad política	0,4	0,3	0,2	0,9
El funcionamiento de la democracia	0,5	0,3	0,1	0,9
Los problemas relacionados con los/as autónomos/as	0,4	0,2	0,0	0,7
La España vaciada, la despoblación	0,2	0,3	0,2	0,6
La independencia de Cataluña	0,3	0,1	0,1	0,6
Desabastecimiento, falta de materias primas y suministros	0,3	0,1	0,2	0,6
Aumento de la crispación social, revueltas sociales	0,3	0,2	0,2	0,6
Los estatutos de autonomía	0,2	0,2	0,2	0,6
La falta de confianza en los/las políticos/as y las instituciones	0,2	0,2	0,2	0,6
Los problemas de la agricultura, ganadería y pesca	0,4	0,1	0,1	0,6
Política exterior y relaciones internacionales. Papel de España en el marco internacional	0,1	0,1	0,3	0,4
La violencia de género	0,1	0,1	0,2	0,4
Los nacionalismos	0,1	0,2	0,1	0,4
Los bancos	0,1	0,1	0,1	0,3
Las hipotecas	0,0	0,1	0,1	0,3
Las guerras en general	0,2	0,0	0,0	0,3
Los refugiados/as	0,1	0,1	0,0	0,2
La Reforma Laboral	0,1	0,1	0,0	0,2
Las drogas	0,0	0,0	0,1	0,2
La emigración	0,1	0,0	0,0	0,1
Los problemas relacionados con la mujer	0,0	0,0	0,1	0,1
Crisis con Marruecos. Fronteras de Ceuta y Melilla	0,0	0,1	0,0	0,1

	Primer problema	Segundo problema	Tercer problema	TOTAL
Los problemas sobre la gestión de la vacunación, lentitud, retraso	0,1	0,0	-	0,1
Consecuencias sobre el empleo derivados de la pandemia	0,1	0,0	-	0,1
Los cambios de hábitos en mi vida cotidiana (no hacer vida normal, etc.)	0,1	-	0,0	0,1
El racismo	0,0	0,0	0,0	0,1
Uso de mascarillas y otras medidas de higiene	0,0	-	0,0	0,1
La Monarquía	-	0,0	0,0	0,1
La Ley del aborto	-	-	0,1	0,1
El fraude fiscal	0,0	-	0,0	0,1
Catástrofes naturales: el volcán de La Palma	0,0	0,0	-	0,1
Limitaciones en las relaciones sociales, familiares, amigos	0,0	-	0,0	0,0
Aumento de odio, violencia y agresiones homófobas	0,0	-	-	0,0
Falta claridad en las informaciones y medidas relacionadas con la COVID-19	0,0	-	0,0	0,0
Otras respuestas	0,5	0,5	1,0	2,1
Ninguno	7,5	10,5	9,1	27,1
N.S.	1,5	4,8	6,8	1,5
N.C.	0,8	13,7	36,9	0,8
<b>(N)</b>	<b>(3.865)</b>	<b>(3.865)</b>	<b>(3.865)</b>	<b>(3.865)</b>

### Pregunta 12R

De los/as principales líderes políticos/as, ¿quién preferiría que fuese el/la presidente/a del Gobierno en estos momentos?  
(RESPUESTA ESPONTÁNEA). (RECODIFICADA).

Pedro Sánchez	19,5
Alberto Núñez Feijóo	16,6
Yolanda Díaz	10,5
Santiago Abascal	4,7
Isabel Díaz Ayuso	3,5
(NO LEER) Otro/a	5,5
(NO LEER) Ninguno/a de ellos/as	27,2
N.S.	10,4
N.C.	2,1
<b>(N)</b>	<b>(3.865)</b>

**Pregunta 13R**

Suponiendo que mañana se celebrasen elecciones generales, es decir, al Parlamento español, ¿a qué partido votaría Ud.? (RESPUESTA ESPONTÁNEA). (RECODIFICADA).

PSOE	20,8
PP	20,8
VOX	7,7
Unidas Podemos	7,8
Ciudadanos	1,1
Más País	0,7
ERC	1,8
JxCat	0,6
CUP	0,3
EAJ-PNV	1,0
EH Bildu	0,4
CCa-NC	0,1
NA+	0,2
Més Compromís	0,4
BNG	0,5
PRC	0,0
Teruel Existe	0,0
PACMA	0,9
Otro partido	1,9
En blanco	5,3
Voto nulo	1,6
No votaría	10,8
No sabe todavía	11,8
N.C.	3,4
<b>(N)</b>	<b>(3.865)</b>

## SÓLO A QUIENES VOTARÍAN A ALGÚN PARTIDO EN UNAS SUPUESTAS ELECCIONES GENERALES

(A todos excepto 'Voto nulo', 'En blanco', 'No votaría', 'No sabe todavía' o 'N.C.' en P13)

(N=2.592)

**Pregunta 13aR**

En el caso de que por cualquier razón finalmente no votase por el partido que me ha dicho, ¿a qué otro partido votaría Ud.? (RESPUESTA ESPONTÁNEA). (RECODIFICADA).

PSOE	11,4
PP	10,6
VOX	7,9
Unidas Podemos	9,1
En Comú Podem	2,0
En Común-Unidas Podemos	0,6
Ciudadanos	7,0
Más País	1,2
ERC	1,6
JxCat	1,1
CUP	0,3
EAJ-PNV	0,3
EH Bildu	0,6
CCa-NC	0,2
NA+	0,2
Més Compromís	0,4
BNG	0,5
PRC	0,2
Teruel Existe	0,0
PACMA	1,1
Los Verdes	0,7
Voto nulo	1,7
(NO LEER) No votaría a ningún otro partido (cita el mismo partido)	7,0
Otro partido	3,0
En blanco	8,6
No votaría	12,4
N.S.	8,9
N.C.	1,2
<b>(N)</b>	<b>(2.592)</b>

SÓLO A QUIENES NO VOTARÍAN A NINGÚN PARTIDO EN UNAS SUPUESTAS ELECCIONES GENERALES  
(Contestan 'Voto nulo', 'En blanco', 'No votaría', 'No sabe todavía' o 'N.C.' en P13)  
(N=1.273)

**Pregunta 14R**

Sin ningún compromiso por su parte, ¿me podría decir por qué partido siente Ud. más simpatía? (RESPUESTA ESPONTÁNEA). (RECODIFICADA).

PSOE	13,7
PP	6,3
VOX	0,8
Unidas Podemos	1,5
Podemos	2,0
IU	1,1
Ciudadanos	2,3
Más País	0,5
ERC	1,5
JxCat	0,5
EAJ-PNV	0,8
PACMA	0,6
Otro partido	6,5
Ninguno	45,3
N.S.	6,9
N.C.	9,6
<b>(N)</b>	<b>(1.273)</b>

**Pregunta 14a**

VOTO+SIMPATÍA (ELECCIONES GENERALES).

PSOE	24,3
PP	22,5
VOX	7,8
Unidas Podemos	8,9
Ciudadanos	1,7
Más País	0,8
ERC	2,1
JxCat	0,7
CUP	0,4
EAJ-PNV	1,3
EH Bildu	0,4
CCa-NC	0,1
NA+	0,2
Més Compromís	0,4
BNG	0,6
PRC	0,0
Teruel Existe	0,0
PACMA	0,9
Otro partido	3,2
En blanco	5,3
Voto nulo	1,6
No votaría	11,5
No sabe todavía	2,1
N.C.	3,0
<b>(N)</b>	<b>(3.865)</b>



**Pregunta 15**

Cuando se habla de política se utilizan normalmente las expresiones izquierda y derecha. Situándonos en una escala que va del 1 al 10, en la que 1 significa 'lo más a la izquierda' y 10 'lo más a la derecha', ¿en qué casilla se colocaría Ud.?

1 Izquierda	8,5
2	5,0
3	13,4
4	10,4
5	24,2
6	9,7
7	8,6
8	6,5
9	1,0
10 Derecha	4,5
N.S.	2,6
N.C.	5,6
<b>(N)</b>	<b>(3.865)</b>
Media	4,85
Desviación típica	2,27
<b>(N)</b>	<b>(3.549)</b>

**Pregunta 16**

A continuación, voy a mencionarle los nombres de algunos/as líderes políticos/as y nos gustaría que nos dijera si los/as conoce.

	Conoce	No conoce	N.C.	(N)
Pedro Sánchez	99,5	0,3	0,1	(3.865)
Alberto Núñez Feijóo	92,1	7,7	0,2	(3.865)
Yolanda Díaz	92,4	7,5	0,2	(3.865)
Santiago Abascal	95,9	4,0	0,1	(3.865)
Inés Arrimadas	89,8	10,0	0,1	(3.865)
Íñigo Errejón	93,1	6,8	0,1	(3.865)

**SÓLO A QUIENES CONOCEN A LOS/AS LÍDERES POLÍTICOS/AS MENCIONADOS/AS**  
(Citan algún 1 en P16)

**Pregunta 16a**

Por otra parte, ¿qué valoración le merece cada uno/a de ellos/as? Puntúelos/as de 1 a 10, sabiendo que el 1 significa que lo/a valora 'muy mal' y el 10 que lo/a valora 'muy bien'.

	1 Muy mal	2	3	4	5	6	7	8	9	10 Muy bien	N.S.	N.C.	(N)
Pedro Sánchez	24,9	6,4	9,0	9,5	14,0	10,7	10,3	7,4	1,7	3,2	0,9	2,0	(3.847)
Alberto Núñez Feijóo	11,1	5,7	9,0	13,1	20,3	11,7	9,7	7,5	2,2	3,4	4,1	2,1	(3.560)
Yolanda Díaz	13,9	6,4	7,3	10,5	16,6	11,0	10,9	9,6	5,4	4,3	2,2	2,0	(3.570)
Santiago Abascal	48,0	8,4	8,4	6,6	9,4	4,0	4,0	3,1	1,7	2,4	1,7	2,2	(3.707)
Inés Arrimadas	21,7	13,2	14,3	13,1	17,0	8,2	4,7	2,3	0,7	0,8	1,8	2,3	(3.472)
Íñigo Errejón	23,6	8,6	10,0	10,7	16,1	11,1	8,4	4,9	1,6	1,2	1,6	2,3	(3.599)

	Media	Desviación típica	(N)
Pedro Sánchez	4,28	2,64	(3.735)
Alberto Núñez Feijóo	4,86	2,35	(3.338)
Yolanda Díaz	5,05	2,61	(3.420)
Santiago Abascal	2,91	2,50	(3.560)
Inés Arrimadas	3,58	2,09	(3.331)
Íñigo Errejón	4,00	2,40	(3.461)

**SÓLO A QUIENES CONOCEN A PEDRO SÁNCHEZ**  
(1 en el primer ítem de P16)  
(N=3.847)

**Pregunta 17**

El presidente del Gobierno, Pedro Sánchez, ¿le inspira a Ud., personalmente, mucha confianza, bastante confianza, poca o ninguna confianza?

Mucha confianza	5,0
Bastante confianza	22,8
Poca confianza	30,5
Ninguna confianza	39,4
N.S.	1,1
N.C.	1,4
<b>(N)</b>	<b>(3.847)</b>

**SÓLO A QUIENES CONOCEN A ALBERTO NÚÑEZ FEIJÓO**  
(1 en el segundo ítem de P16)  
(N=3.560)

**Pregunta 18**

¿Y el líder del principal partido de la oposición, Alberto Núñez Feijóo, le inspira, personalmente, mucha confianza, bastante confianza, poca o ninguna confianza?

Mucha confianza	6,9
Bastante confianza	26,2
Poca confianza	38,4
Ninguna confianza	22,6
N.S.	4,1
N.C.	1,7
<b>(N)</b>	<b>(3.560)</b>

**Pregunta 19**

¿Me podría decir si en las elecciones generales del 10 de noviembre de 2019...?

Votó	84,6
No votó	10,9
No tenía edad para votar	2,3
No tenía derecho a voto	0,6
No recuerda	1,4
N.C.	0,2
<b>(N)</b>	<b>(3.865)</b>

SÓLO A QUIENES VOTARON EN LAS ELECCIONES GENERALES DE NOVIEMBRE DE 2019

(1 en P19)

(N=3.271)

**Pregunta 19aR**

¿Y podría decirme a qué partido o coalición votó? (RESPUESTA ESPONTÁNEA). (RECODIFICADA).

PSOE	29,4
PP	17,7
VOX	6,1
Unidas Podemos	9,3
En Comú Podem	1,5
En Común-Unidas Podemos	0,9
ERC	3,1
Ciudadanos	7,3
JxCat	1,0
EAJ-PNV	1,2
EH Bildu	0,5
Más País	0,8
CUP	0,6
CCa-NC	0,2
Na+	0,2
Més Compromís	0,5
BNG	0,8
PRC	0,1
Teruel Existe	0,0
PACMA	1,0
Otros partidos	1,1
En blanco	3,2
Voto nulo	1,2
No recuerda	4,1
N.C.	8,0
<b>(N)</b>	<b>(3.271)</b>

## Pregunta 19aa

## RECUERDO DE VOTO EN ELECCIONES GENERALES DE NOVIEMBRE DE 2019.

PSOE	24,8
PP	15,0
VOX	5,1
Unidas Podemos	7,9
En Comú Podem	1,3
En Común-Unidas Podemos	0,8
ERC	2,6
C's	6,2
JxCat	0,9
EAJ-PNV	1,0
EH Bildu	0,4
Más País	0,6
CUP	0,5
CCa-NC	0,2
Na+	0,2
Més Compromís	0,4
BNG	0,7
PRC	0,1
Teruel Existe	0,0
PACMA	0,8
Otros partidos	0,9
En blanco	2,7
Nulo	1,0
No tenía edad	2,3
No votó	10,9
No tenía derecho a voto	0,6
No recuerda	4,9
N.C.	7,0
<b>(N)</b>	<b>(3.865)</b>

## Pregunta 20R

En todo caso, ¿qué partido considera más cercano a sus propias ideas? (RESPUESTA ESPONTÁNEA).  
(RECODIFICADA).

PSOE	25,0
PP	19,4
VOX	6,5
Unidas Podemos	3,7
Podemos	3,9
IU	1,7
Ciudadanos	5,2
Más País	2,3
ERC	2,4
JxCat	0,9
CUP	0,5
EAJ-PNV	1,2
EH Bildu	0,6
Més Compromís	0,5
BNG	0,6
Otro partido	3,3
Ninguno	15,6
N.S.	3,1
N.C.	3,4
<b>(N)</b>	<b>(3.865)</b>

**Pregunta 21**

En general, considerando todos los aspectos de su vida ¿Ud. diría que es una persona a la que las cosas le van bien o a la que le van mal?

Le van bien	82,6
Le van mal	8,0
(NO LEER) No sabe decir	6,7
N.C.	2,7
<b>(N)</b>	<b>(3.865)</b>

**Pregunta 22**

Y en general, ¿Ud. diría que es una persona más bien optimista o más bien pesimista?

Más bien optimista	80,7
Más bien pesimista	14,2
(NO LEER) No sabe definirse	4,0
N.C.	1,1
<b>(N)</b>	<b>(3.865)</b>

**Pregunta 23**

¿Ha ido Ud. a la escuela o cursado algún tipo de estudios?

No, es analfabeto/a	0,2
No, pero sabe leer y escribir	1,0
Sí, ha ido a la escuela	98,8
N.C.	-
<b>(N)</b>	<b>(3.865)</b>

**SÓLO A QUIENES HAN IDO A LA ESCUELA**

(3 en P23)

(N=3.817)

**Pregunta 23a**

¿Cuáles son los estudios de más alto nivel oficial que Ud. ha cursado (con independencia de que los haya terminado o no)?

Menos de 5 años de escolarización	0,9
Educación Primaria (Educación Primaria de LOGSE, 5º curso de EGB, enseñanza primaria antigua)	5,2
Cualificación profesional grado inicial (FP grado inicial). PCPI (Programas de Cualificación Profesional Inicial, que no precisan de titulación académica de la primera etapa de secundaria para su realización). Programas de garantía social	0,3
Educación secundaria (ESO, EGB. Graduado Escolar. Certificado de Escolaridad, Bachillerato Elemental)	17,1
FP de Grado Medio (ciclo/módulo formativo de FP (grado medio), de Artes Plásticas y Diseño, Música y Danza, enseñanzas deportivas, FP I, Bachiller Laboral Elemental. Oficialía Industrial; Bachillerato Comercial)	6,5
Bachillerato (Bachillerato LOGSE, BUP, Bachillerato Superior (6º), Bachillerato Universitario (7º), incluidos COU y PREU)	16,3
FP de Grado Superior (ciclo/módulo formativo de FP (grado superior) de Artes Plásticas, Diseño, Música y Danza, Deporte, FP II, Bachillerato Laboral Superior, Maestría industrial, perito/a mercantil; Secretariado de 2º grado; Grado Medio conservatorio)	11,9
Arquitectura/Ingeniería Técnica (aparejador/a; peritos/as)	2,5
Diplomatura (ATENCIÓN: sólo diplomaturas oficiales, no codificar aquí los tres primeros años de una licenciatura o grado con mayor duración)	7,1
Grado (estudios de grado, enseñanzas artísticas equivalentes (desde 2006))	5,9
Licenciatura (titulaciones con equivalencia oficial: 2º ciclo INEF; Danza y Arte Dramático (desde 1992); Grado Superior de Música)	12,9
Arquitectura/Ingeniería	2,4
Máster oficial universitario (especialidades médicas o equivalente)	7,3
Doctorado	2,4
Títulos propios de posgrado (máster no oficial, etc.)	0,8
Otros estudios	0,1
N.S./No recuerda	0,2
N.C.	0,0
<b>(N)</b>	<b>(3.817)</b>

**Pregunta 23aa****ESTUDIOS.**

Sin estudios	2,1
Primaria	5,2
Secundaria 1ª etapa	16,9
Secundaria 2ª etapa	16,1
F.P.	18,6
Superiores	40,8
Otros	0,1
N.C.	0,2
<b>(N)</b>	<b>(3.865)</b>

**Pregunta 24**

¿Cómo se define Ud. en materia religiosa: católico/a practicante, católico/a no practicante, creyente de otra religión, agnóstico/a, indiferente o no creyente, o ateo/a?

Católico/a practicante	17,3
Católico/a no practicante	38,7
Creyente de otra religión	2,8
Agnóstico/a (no niegan la existencia de Dios pero tampoco la descartan)	12,5
Indiferente, no creyente	11,7
Ateo/a (niegan la existencia de Dios)	14,8
N.C.	2,3
<b>(N)</b>	<b>(3.865)</b>

SÓLO A QUIENES SE DEFINEN EN MATERIA RELIGIOSA COMO CATÓLICOS/AS O CREYENTES DE OTRA RELIGIÓN

(1, 2 o 3 en P24)

(N=2.270)

**Pregunta 24a**

¿Con qué frecuencia asiste Ud. a misa u otros oficios religiosos, sin contar las ocasiones relacionadas con ceremonias de tipo social, por ejemplo, bodas, comuniones o funerales?

Nunca	29,9
Casi nunca	23,2
Varias veces al año	20,6
Dos o tres veces al mes	8,6
Todos los domingos o festivos	11,9
Varias veces a la semana	4,5
N.C.	1,3
<b>(N)</b>	<b>(2.270)</b>

**Pregunta 25**

¿Cuál es su estado civil?

Casado/a	50,4
Soltero/a	33,7
Viudo/a	6,7
Separado/a	2,3
Divorciado/a	6,7
N.C.	0,2
<b>(N)</b>	<b>(3.865)</b>

**Pregunta 26**

¿En qué situación laboral se encuentra Ud. actualmente?

Trabaja	54,7
Jubilado/a o pensionista (anteriormente ha trabajado)	24,0
Pensionista (anteriormente no ha trabajado)	2,2
En paro y ha trabajado antes	9,2
En paro y busca su primer empleo	0,5
Estudiante	4,4
Trabajo doméstico no remunerado	3,9
Otra situación	1,0
N.C.	0,1
<b>(N)</b>	<b>(3.865)</b>

**SÓLO A QUIENES TRABAJAN ACTUALMENTE**

(1 en P26)

(N=2.113)

**Pregunta 26a**

¿Me puede decir cuál es su ocupación actual? (RESPUESTA ESPONTÁNEA).

Directores/as y gerentes	10,0
Profesionales, científicos e intelectuales	26,1
Técnicos/as y profesionales de nivel medio	18,9
Personal de apoyo administrativo	10,6
Trabajadores/as de los servicios y vendedores/as de comercios y mercados	14,4
Agricultores/as y trabajadores/as cualificados/as agropecuarios, forestales y pesqueros/as	2,0
Oficiales/as, operarios/as, artesanos/as y trabajadores/as de artes mecánicas y de otros oficios	6,6
Operadores/as de instalaciones y máquinas y ensambladores/as	2,1
Ocupaciones elementales	4,3
Ocupaciones militares y cuerpos policiales	1,7
Otra/o	2,0
N.C.	1,3
<b>(N)</b>	<b>(2.113)</b>

**Pregunta 26aa****POBLACIÓN ACTIVA E INACTIVA.**

Directores/as y gerentes	5,4
Profesionales, científicos/as e intelectuales	14,3
Técnicos/as y profesionales de nivel medio	10,3
Personal de apoyo administrativo	5,8
Trabajadores/as de los servicios y vendedores/as de comercios y mercados	7,9
Agricultores/as y trabajadores/as agropecuarios/as, forestales y pesqueros/as	1,1
Oficiales/as, operarios/as y artesanos/as	3,6
Operadores/as de instalaciones y máquinas y ensambladores/as	1,2
Ocupaciones elementales	2,3
Ocupaciones militares y cuerpos policiales	0,9
Otra/o ocupación	1,1
Jubilado o pensionista (anteriormente ha trabajado)	24,0
Estudiante	4,4
Trabajo doméstico no remunerado	3,9
Otra situación inactiva	3,2
Parados/as	9,6
N.C.	0,9
<b>(N)</b>	<b>(3.865)</b>



**Pregunta 27**

¿A qué clase social diría Ud. que pertenece? (RESPUESTA ESPONTÁNEA).

Clase alta	0,6
Clase media-alta	5,5
Clase media-media	52,0
Clase media-baja	14,4
Clase trabajadora/obrera	8,9
Clase baja	7,5
Clase pobre	1,3
Proletariado	0,2
A la gente común	2,2
Otras	2,8
No cree en las clases	0,7
No sabe, duda	3,5
N.C.	0,6
<b>(N)</b>	<b>(3.865)</b>

**Pregunta 27a**

IDENTIFICACIÓN SUBJETIVA DE CLASE.

Clase alta y media alta	6,1
Clase media-media	52,0
Clase media-baja	14,4
Clase trabajadora/obrera/proletariado	9,0
Clase baja/pobre	8,8
Otras	5,6
N.S.	3,5
N.C.	0,6
<b>(N)</b>	<b>(3.865)</b>

# CIS

Centro de Investigaciones Sociológicas

## ***ESTIMACIÓN DE VOTO***

*Estudio nº 3363*  
***Barómetro de mayo 2022***

## NOTA METODOLÓGICA

### **Ficha técnica estimación barómetro ES3363**

El Centro de Investigaciones Sociológicas aplica desde hace años una metodología de estimación de apoyo electoral basada en la especificación de escenarios. Una medición por escenarios que no posee intención prospectiva y se encuentra referida al periodo de recolección de los datos. Desde inicios de 2019<sup>1</sup> se procede a una sistematización teórica y metodológica de los modelos dando lugar a una ampliación del número y diversidad de escenarios con la finalidad de ampliar el rango de configuraciones posibles. En una situación con una volatilidad elevada de aparición y desaparición de organizaciones políticas es conveniente conocer las probabilidades de realización empírica (estimación) de cada una de ellas en diferentes presupuestos. El resultado de dicha labor desarrolla teórica y empíricamente el “modelo bidimensional inercia-incertidumbre Alaminos-Tezanos”<sup>2</sup> que se utiliza como referencia de medición de apoyo electoral estructural (coyuntural) a partidos políticos.

Dado el objetivo de medición, se aplica un procedimiento de validación convergente con otro método basado en la lógica de las matrices de probabilidades de transición<sup>3</sup>. Dado el carácter distribucional de probabilidades que genera el método de escenarios, se aplica una prueba t contrastando si la media de la variable que define la probabilidad de voto a cada partido difiere del estimado medido mediante una Matriz de Probabilidades de Transición Ajustada.

El CIS pone a disposición pública sus matrices de datos con los microdatos en abierto de todos los estudios que realiza. De esta manera, cualquiera puede aplicar sus propios modelos para el cálculo de estimaciones de voto, modelos que pueden dar lugar a estimaciones diferentes a las del CIS.

### **Ficha técnica**

Datos: encuesta de opinión pública. Barómetro de mayo ES3363.

Fuente: Centro de Investigaciones Sociológicas.

Objetivo: medición de la probabilidad de apoyo electoral a partidos políticos.

Temporalidad: sincrónica estructural.

Método: escenarios.

Modelo: *modelo bidimensional inercia-incertidumbre Alaminos-Tezanos*.

Validación: validez convergente con el método Matrices de Probabilidades de Transición Ajustadas

Gráficos: Gráficos 1 de distribución de las probabilidades de apoyo electoral a partidos y Gráficos 2 expresando dichas probabilidades en términos Pareto, ordenadas de mayor a menor.

---

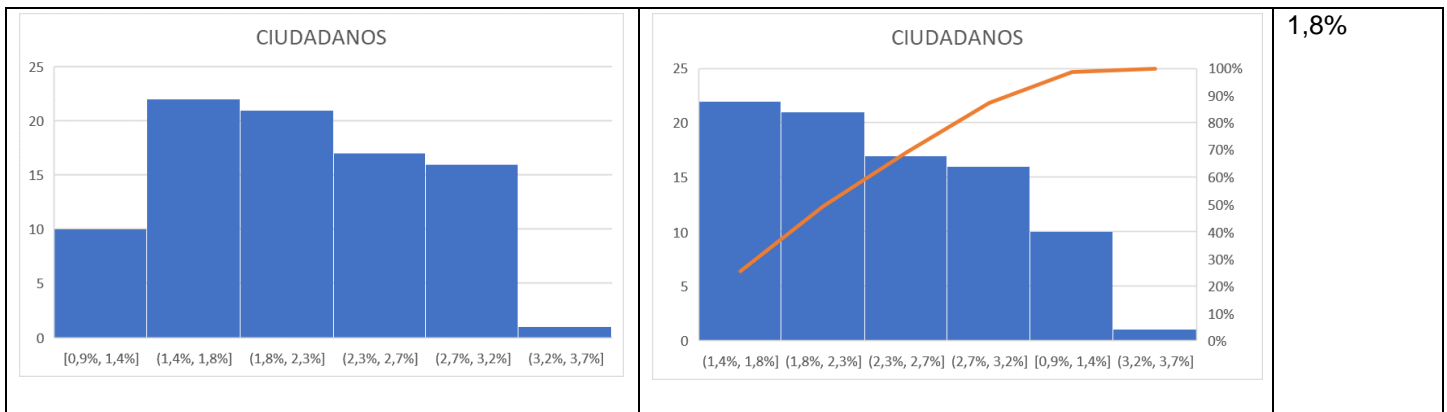
<sup>1</sup> Departamento de Investigación (2019a). *Nota metodológica de las elecciones de abril de 2019*. Madrid: CIS.

Departamento de Investigación (2019b). *Nota metodológica de las elecciones de noviembre de 2019*. Madrid: CIS.

<sup>2</sup> La lógica del modelo *bidimensional inercia-incertidumbre Alaminos-Tezanos*, así como la diferencia entre métodos de medición y métodos prospectivos se desarrolla más ampliamente en Alaminos, A (2022) El método de escenarios en la estimación de resultados electorales. Una aplicación al caso de Castilla y León. *Revista Española de Investigaciones Sociológicas*. Número 178. Páginas 173-182

<sup>3</sup> En una aplicación a la medición de un método que, en una especificación y ajuste, diferente posee una variante prospectiva Alaminos, A (2015) *Forecasting elections with high volatility*. *Italian Journal of Applied Statistics*. Volumen 25. Número 2. Páginas 165-184.

Gráficos 1 Distribución escenarios	Gráficos 2 Pareto	Estimación
<p style="text-align: center;"><b>PSOE</b></p>	<p style="text-align: center;"><b>PSOE</b></p>	<p><b>30,3 %</b></p>
<p style="text-align: center;"><b>PP</b></p>	<p style="text-align: center;"><b>PP</b></p>	<p><b>28,7%</b></p>
<p style="text-align: center;"><b>VOX</b></p>	<p style="text-align: center;"><b>VOX</b></p>	<p><b>16,6%</b></p>
<p style="text-align: center;"><b>UNIDAS PODEMOS</b></p>	<p style="text-align: center;"><b>UNIDAS PODEMOS</b></p>	<p><b>9,6%</b></p>



Validación convergente

	Análisis t sobre estimación MPTA (95%)		Valida
	t	Sig.	
PSOE	.89	.37	Sí
PP	1.64	.11	Sí
VOX	.91	.36	Sí
UP	1.6	.10	Sí
Ciudadanos	1.37	.17	Sí

No se puede rechazar la hipótesis nula: “no existe diferencia significativa entre las dos mediciones”

<b>Barómetro CIS de mayo 2022</b>			
	<b>Voto directo en la encuesta (en % sobre censo)</b>	<b>Estimación de voto CIS (en % sobre el voto válido)</b>	<b>Margen teórico de error*</b>
PSOE	20,8	30,3	±1,5
PP	20,8	28,7	±1,5
VOX	7,7	16,6	±1,2
Unidas Podemos (En Comú Podem, En Común-Unidas Podemos)	7,8	9,6	±0,9
ERC	1,8	2,5	±0,5
Más País / Compromís	1,1	2,1	±0,5
Ciudadanos	1,1	1,8	±0,4
EAJ-PNV	1,0	1,3	±0,4
JxCat	0,6	1,2	±0,3
EH Bildu	0,4	1,1	±0,3
PACMA	0,9	0,9	±0,3
CUP	0,3	0,6	±0,2
BNG	0,5	0,5	±0,2
CCa-NC	0,1	0,3	±0,2
NA+	0,2	0,2	±0,1
PRC	0,0	0,1**	±0,1
Teruel Existe	0,0	0,1**	±0,1
Otros partidos	1,9	1,5	±0,4
En blanco	5,3	0,6	±0,2
Voto nulo	1,6		
Abstención ("No votaría")	10,8		
No sabe	11,8		
No contesta	3,4		

- Como consecuencia del efecto de redondeo del segundo decimal el sumatorio puede no ser exactamente 100.
- \* Intervalo de confianza (95%).
- \*\* En el caso particular de PRC y Teruel Existe se han ajustado los decimales a 0,1% como resultado total de la estimación.