

# EDUCACIÓ A L'HORA

UNS ALTRES HORARIS ESCOLARS SÓN POSSIBLES

PROPOSTA D'HORARIS ESCOLARS EN CLAU  
D'EDUCACIÓ A TEMPS COMPLET



## Dossier de premsa

FUNDACIÓ JAUME BOFILL I

FEDERACIÓ DE MOVIMENTS DE RENOVACIÓ PEDAGÒGICA

# Proposta d'horaris escolars per a una educació equitativa i integral

JUNY DE 2019

Les publicacions de la Fundació Jaume Bofill  
estàn disponibles per a descàrrega al web

[www.fbofill.cat](http://www.fbofill.cat).

Primera edició: juny 2019

© Fundació Jaume Bofill, 2019

Provença, 324

08037 Barcelona

[fbofill@fbofill.cat](mailto:fbofill@fbofill.cat)

<http://www.fbofill.cat>



*Reconeixement – Compartir igual (by-sa) – Internacional :*

Es permet l'ús comercial de l'obra i de les possibles obres derivades,  
la distribució de les quals cal fer-se amb una llicència igual a la que regula l'obra original.

Aquest document és fruit del treball en seminari organitzat per la Fundació Jaume Bofill entre els mesos de gener i març de 2019.

Direcció:

Elena Sintés Pascual

Coordinació:

Sarai Samper Sierra

Participants al seminari:

Jaume Aguilar Vallés

Sílvia Lombarte Bel

Montse Ros Calsina

Martí Teixidó Planas

Jesús Viñas Cirera

## Índex

<b>1. Presentació</b> .....	<b>5</b>
<b>2. Idees principals</b> .....	<b>6</b>
<b>3. Proposta</b> .....	<b>13</b>
3.1. Necessitem uns nous horaris per abordar els reptes educatius d'avui: equitat, aprenentatge i salut i benestar .....	13
3.2. El nou marc horari ha de garantir l'equitat i el benestar dels infants i adolescents amb implicació del territori, en un context de transformació educativa.....	14
3.3. Els 5 eixos de la transformació dels horaris .....	15
3.4. Exemples d'horaris en clau d'educació a temps complet en diferents etapes educatives .....	18
3.5. Avantatges d'un nou marc horari per a tota la comunitat educativa .....	23
<b>4. Propostes per avançar cap a un model horari d'educació a temps complet</b> .....	<b>25</b>
<b>5. Alguns exemples d'horaris en altres països</b> .....	<b>28</b>

## 1. Presentació

A Catalunya el debat sobre com han de ser els horaris escolars ha estat present al llarg d'aquestes darreres dècades en molts àmbits de la comunitat educativa, alguns recollits en documents com "Per un horari i jornada escolar: pedagògicament positius, laboralment raonables i socialment satisfactoris", elaborat pel MUCE (Marc Unitari de la Comunitat Educativa) l'any 1993, o els textos del Consell Escolar de Catalunya (CEC) sobre el calendari i la jornada escolars (2002 i 2009).

**Els últims anys, però, el debat sobre els temps educatius ha estat molt condicionat per la pugna entre mantenir la jornada partida tradicional o instaurar l'horari continu matinal, amb l'hora d'inici i finalització de les classes i la ubicació de la pausa de migdia com el principal cavall de batalla. Una tria que massa sovint ha passat per alt l'existència altres opcions possibles.**

Amb l'objectiu de contribuir a ressituar el debat sobre els temps educatius, la Fundació Jaume Bofill i la Federació de Moviments de Renovació Pedagògica **hem elaborat una proposta per definir un nou horitzó d'horaris escolars per al país, a la llum dels reptes educatius i socials d'avui.**

**El projecte aporta criteris per definir uns nous horaris escolars al servei de l'educació integral, l'equitat i el benestar dels infants i adolescents, tractant, alhora d'ajustar-se a les necessitats de les famílies i ser una oportunitat de millora per als docents i educadors. Un model actual, flexible i adaptable a les realitats educatives, socials i territorials.**

## 2. Idees principals

### 1. Els 5 eixos de la transformació per tenir uns horaris més saludables, més equitatius i que milloren els aprenentatges

#### 1. Reducció, diversificació i personalització del temps lectiu

- **Flexibilitzar els usos i la organització del temps lectiu** per donar cabuda a una major diversitat de pedagogies i activitats (combinant activitats comuns per a tot el grup classe amb d'altres més personalitzades o en grups reduïts, treballs per projectes, en equip o individuals, ....).
- **Garantir l'oferta de reforç educatiu i estudi assistit en temps lectiu o opcional**, per tal que qualsevol alumne pugui acabar la jornada escolar sense emportar-se tasques i deures a casa.
- **Considerar com a temps lectiu els descansos en l'etapa d'ESO** tal i com es fa a primària.

#### 2. Enriquiment del projecte educatiu amb activitats educatives opcionals en l'escola i en l'entorn

- **Els centres han de proporcionar als seus alumnes una oferta complementària d'activitats no lectives i opcionals que poden tenir lloc en les instal·lacions del centre o bé en el seu entorn** (altres centres, entitats, equipaments i serveis del barri i de la ciutat) i que enriqueixen l'oferta educativa de l'escola o institut, amb activitats de tipus artístic, cultural, científic i esportiu.
- **Introduir crèdits de lliure elecció que es puguin fer fora del centre** i que permetin, sobretot als adolescents, realitzar activitats optatives segons els seus interessos i motivacions. **Aquests crèdits han de ser convalidables com a hores lectives.**
- Donar la possibilitat a l'alumnat de **treballar de forma semipresencial i autònoma** (especialment a l'ESO, amb opcions perquè l'alumnat pugui fer part de la feina dins o fora de l'institut).
- **Els centres educatius- tant escoles com instituts- han romandre oberts a la tarda per oferir activitats educatives - lectives o opcionals- així com serveis de cura addicionals.** Tanmateix, també cal assegurar que es limita el temps màxim d'estada de l'alumnat en el centre i en les activitats realitzades fora i vinculades al projecte educatiu de centre, per preservar temps de descans i temps lliure (per exemple un màxim de 8 hores diàries i excepcionalment, 10 hores).

#### 3. Participació interdisciplinària de perfils diferents d'educadors durant l'horari del centre educatiu

- El projecte s'ha de dur a terme amb **la col·laboració i el treball conjunt d'un equip multidisciplinari format per docents i altres professionals de l'educació que complementen i reforcen la tasca educativa.**

- **La incorporació d'altres professionals permet complementar l'horari laboral dels docents** per cobrir l'horari total d'obertura dels centres.
- La distribució horària del centre ha de **preveure espais de trobada suficients, coordinació i treball conjunt dels educadors** (plantilla docent del centre i educadors adscrits a les activitats no obligatòries) per exemple en horari de migdia. **La codocència pot, entre d'altres coses, facilitar horaris diferents i complementaris** entre els docents i amb els educadors i altres professionals.
- Així mateix, cal preveure un **temps adequat d'atenció i acompanyament a les famílies**.

#### 4. Flexibilitat en els horaris d'entrada i sortida i reducció de la pausa de migdia

- **Flexibilitzar els horaris d'entrada i sortida, de manera que les famílies i els alumnes tinguin possibilitats d'adaptar els horaris a la seva situació personal i possibilitats de conciliació.**
  - A infantil i primària, s'incorpora un temps flexible d'entrada i acollida al centre, així com de sortida, que facilita la conciliació familiar i esdevé un espai de comunicació amb educadors i docents. A ESO es pot donar flexibilitat d'entrada i sortida ubicant al principi i al final de la jornada activitats de tipus individual, com pot ser lectura o treball autònom en tasques escolars,
  - Mantenir franges d'horari lectiu comunes a tot l'alumnat per preservar una identitat de grup, amb una durada variable segons l'etapa educativa.
- **Reduir la pausa del migdia a primària, de manera que es pugui avançar l'horari de les activitats educatives de tarda**, respectant una hora de finalització respectuosa amb els horaris familiars, **tal i com es recull en el Pacte per a la Reforma Horària**.
- **Dissenyar els horaris d'acord amb el ritme circadiari de cada edat**. Es recomana no començar l'horari lectiu obligatori abans de les 9h ni més tard de les 10h, per tal d'aprofitar les hores idònies per a la concentració i l'aprenentatge.

#### 5. Temps de migdia inclòs en el projecte educatiu de centre i situat en franja horària saludable de 12h a 14h

- Tant a primària com a secundària, **avançar en la integració del temps de migdia en el projecte educatiu de centre, i ubicar-lo en la franja considerada més saludable (entre les 12h i les 14h), en coherència amb els consensos del Pacte per a la Reforma Horària**.
- En aquesta proposta **no aportem més criteris de configuració del temps de migdia**, ja que és una qüestió que s'està debatent en el marc d'un procés participatiu impulsat pel Departament d'Educació. És un temps important en el que caldrà concretar com potenciar la vessant educativa i la integració de l'espai de migdia en el projecte educatiu de centre, la durada del temps destinat a dinar o el nivell d'implicació de l'equip docent.

## 2. Es proposa un horari educatiu que inclou activitats lectives i no lectives en col·laboració amb l'entorn, temps de reforç educatiu i flexibilitat en l'horari d'entrada i de sortida.

### Descripció de l'horari de primària:

- Servei d'acollida de 8h a 9h.
- De 9h a 9,30h entrada flexible, amb activitats participatives i d'explicació del programa del dia.
- De 9,30h a 12h es fan activitats lectives que combinen diferents pedagogies i treball grupal o individual.
- Entre 12hs i 14hs hi ha el temps de migdia, que s'escurça a una hora i mitja, admetent la flexibilitat d'entrada a l'alumnat, especialment aquell que marxa a casa a dinar.
- L'activitat lectiva de tarda va de les 14h a les 16h aproximadament (segons el temps que es destini al menjador).
- De 16h a 17h el centre proveeix una estona de temps lliure, berenar, i espai d'estudi assistit on l'alumnat pot fer reforç o tasques escolars, en funció de les seves necessitats i amb supervisió docent. Les famílies poden recollir als seus infants durant aquest espai horari.
- En paral·lel o a continuació, el projecte educatiu de centre preveu una oferta d'activitats no lectives fins a les 18hs. Algunes es fan al centre i d'altres en equipaments de l'entorn. El personal docent del centre coneix aquestes activitats i s'interrelaciona amb el personal educador que les realitza, generant algunes activitats conjuntes.

### Descripció de l'horari de secundària:

- Flexibilitat d'entrada entre 8,30h i 9h.
- De 9h a 12,30-13h es fan les activitats lectives. El temps de descans entre aquestes hores forma part del temps lectiu.
- De 13h a 14h hi ha el temps de migdia, amb horari d'entrada i finalització flexible.
- Entre una i tres tardes de 14h a 16hs, hi ha activitats lectives en el propi centre.
- La resta de tardes es fan activitats lectives de lliure opció, que poden ser dins o fora del centre. Poden incloure un rang ampli d'activitats: estudi assistit, estudi autònom o el treball en grups, a activitats de tipus artístic, cultural, esportiu o científic, en combinació amb equipaments i educadors de l'entorn, que treballen en xarxa amb l'institut.
- Fins a les 18h s'organitzen altres activitats educatives no lectives que l'alumnat pot triar segons el seu interès, que podran fer-se dins o fora del centre en col·laboració amb l'entorn.



### 3. Uns horaris més saludables, més equitatius i que milloren els aprenentatges.

- **Aquests horaris són més saludables i milloren el benestar:**
  - Flexibilitzen els horaris d'entrada i sortida per adaptar-se a les necessitats pròpies de cada edat.
  - S'ajusten al Pacte per a la Reforma Horària, ubicant les pauses en un horari saludable. La reducció del temps de la pausa de migdia permet avançar l'horari de les activitats extraescolars.
  - Contemplen un temps màxim d'estada al centre per no allargar en excés els horaris de l'alumnat i assegurar-ne el temps lliure, el descans i la vida familiar.
  - Permeten uns horaris de treball més saludables per als docents i professionals de l'educació.
  - Els horaris actuals no s'ajusten a les característiques pròpies de cada edat, no asseguren la realització de les activitats en un horari saludable ni inclouen un ritme que vetlli pel benestar dels alumnes i dels docents.
- **Aquests horaris són més equitatius:**
  - El centre ofereix activitats extraescolars accessibles per a tot l'alumnat dins el seu projecte educatiu.
  - L'oferta del centre inclou activitats realitzades en col·laboració amb altres centres, entitats, serveis i equipaments, que li permeten oferir un ventall més ampli i ric d'activitats al seu alumnat
  - Inclou l'acompanyament en la realització de deures, reforç escolar i estudi assistit dins l'horari.
  - Els horaris actuals només asseguren l'accés de l'alumnat a les activitats lectives i no garanteixen un accés equitatiu a les activitats no lectives. Les extraescolars depenen bàsicament de les possibilitats de cada família. I en la majoria d'instituts ni tan sols es manté el centre obert a la tarda, deixant l'alumnat sense garanties d'acompanyament adult després del migdia.
- **Aquests horaris milloren els aprenentatges:**
  - Adapten l'organització de l'horari als objectius de l'aprenentatge competencial i faciliten el treball per projectes, grupal i individual.
  - A més de les activitats lectives obligatòries, s'inclouen activitats lectives opcionals que l'alumnat pot triar segons les seves motivacions i interessos.
  - L'alumne compta amb l'orientació i l'acompanyament del tutor.
  - La incorporació d'altres recursos i professionals en el projecte enriqueixen les possibilitats educatives del centre, complementant la tasca dels docents.
  - Els tipus d'horaris actuals són excessivament rígids i homogenis. La distribució de matèries-hora limiten la capacitat de desenvolupar noves maneres d'ensenyar i aprendre. No es contempla la inclusió d'activitats no curriculars que amplii les possibilitats d'aprenentatge.

#### 4. Escoles i instituts necessiten un horaris més flexibles per poder ampliar la qualitat de l'oferta educativa

- **La flexibilitat permet adaptar els horaris escolars a les necessitats pròpies de cada edat, a les de les famílies, a les característiques de cada territori** (realitat urbana, rural, major o menor densitat poblacional, condicions climàtiques i logístiques, tipus de recursos educatius, etc.).
- **Una organització del temps més flexible permet distribuir la jornada amb activitats grupals o individuals, i permet fer un acompanyament més personalitzat de cada alumne.**
- **El treball docent es pot fer amb major qualitat:**
  - El treball en **un entorn de cooperació entre docents i altres professionals** de l'educació, que complementen i reforcen la tasca educativa, **enriqueix l'oferta pedagògica.**
  - Es preveuen **espais de trobada de coordinació i treball conjunt dels educadors** (plantilla docent del centre i educadors adscrits a les activitats no obligatòries) per exemple en horari de migdia.
  - **La millora de les condicions de treball, amb la codocència o la flexibilitat dels horaris laborals, podem incrementar la motivació i satisfacció dels docents.**

#### 5. Els centres educatius han d'incorporar activitats complementaries accessibles en el seu projecte educatiu per reduir les desigualtats educatives

- Els centres han d'enriquir el seu projecte educatiu amb activitats que **es poden realitzar en el propi centre o en entitats, serveis o equipaments de l'entorn.**
- Algunes d'aquestes activitats poden ser considerades **crèdits de lliure elecció i convalidables.** D'aquesta manera no s'incrementa la càrrega educativa de l'alumnat.
- La proposta garanteix l'**acompanyament educatiu, amb els suports necessaris** i opcions de reforç educatiu o estudi assistit, per tal que qualsevol alumne pugui acabar la jornada escolar sense emportar-se tasques i deures a casa.
- L'ampliació de l'oferta educativa i de l'horari d'obertura del centre pot fer-se comptant amb la **participació d'altres professionals que complementen l'equip docent, sota coordinació i supervisió del centre.**
- Per garantir l'accés dels infants i adolescents a aquestes activitats en condicions d'igualtat, s'ha d'establir un **sistema de tarifació o beques amb finançament suficient.**

#### 6. La proposta inclou les etapes d'infantil, primària i secundària, i vol ser extensible a tot el sistema, per evitar diferències horàries entre centres i no incrementar la segregació per motius d'oferta horària.

- **Els centres han de tenir autonomia per dissenyar els seus propis horaris, i han de fer-ho en el marc d'un projecte educatiu de territori, per evitar diferències horàries entre centres que incrementin la segregació.** Aquest marc ha d'estar format per els ajuntaments, el departament d'educació, inspecció educativa, dels

centres educatius, representants dels pares i mares, i entitats, equipaments i serveis col·laboradors.

- **La comunitat educativa dels centres d'un territori han d'acordar els canvis d'horari a través d'un procés participatiu i democràtic** juntament amb l'Ajuntament i del Departament d'Educació.

## 7. La proposta té avantatges per a tota la comunitat educativa: infants i adolescents, famílies, docents i altres educadors i territori.

- **Els infants tenen un horaris més saludables, millors condicions d'educabilitat, més oportunitats educatives, millors aprenentatges i la vinculació amb l'entorn** el dona un major nombre de relacions socials i referents.
- **Les famílies guanyen amb conciliació**, ja que la flexibilitat els permet adaptar l'horari a les seves necessitats. La inclusió en els processos de decisió els implica i vincula al centre.
- **Per als docents i altres educadors, les millores en les condicions dels aprenentatges i la col·laboració amb altres docents i professionals els permeten tenir unes millors condicions de treball, major salut laboral i motivació.** La flexibilitat horària també els dona més opcions de tria de l'inici i final de la seva jornada.
- **Els municipis guanyen en gestió dels recursos educatius a través del treball en xarxa i de complementaritat entre centres, entitats, serveis i equipaments.** Aquest treball conjunt promou la cohesió social i la integració comunitària dels infants i adolescents en el municipi.

## 8. Proposem que el Departament inici el canvi i impulsi uns nous horaris que garanteixin l'equitat, la qualitat i el benestar.

- **Recomanem iniciar la implementació de la proposta a través d'un pla experimental amb centres interessats en aquest nou horari**, que permeti treballar i avaluar el model a petita escala per anar-lo estenent progressivament.
  - És urgent iniciar el canvi, especialment a secundària, on l'actual situació pateix de més mancances d'equitat, qualitat i benestar.
  - L'extensió del model d'instituts-escola és també una bona oportunitat per pilotar l'aplicació de la proposta.
- **A més a més, i tal i com s'ha fet en altres llocs de l'Estat, és necessari que el Departament d'Educació desenvolupi una normativa i regulació dels horaris escolars per tractar les demandes de canvi a partir de criteris comuns d'equitat i qualitat educativa.**
- **S'haurien d'establir convenis entre Departament d'Educació i Ajuntaments amb un finançament suficient**, perquè des del món local es pugui garantir unes

activitats educatives de qualitat i amb criteris d'equitat, amb la participació del teixit social.

- **Cal recuperar el consens sobre els horaris educatius**, tal i com ja es fa fer l'any 1993 al MUCE (Marc Unitari de la Comunitat Educativa) i superar el debat entre la jornada partida o continua, per construir altres opcions d'horaris més saludables, més equitatius i que milloren els aprenentatges.
- **Països com Alemanya, Dinamarca o Portugal, ja han avançat en la reforma dels seus horaris escolars** amb l'objectiu millorar els resultats, ampliar les oportunitats educatives i reduir les desigualtats, diversificar les estratègies d'aprenentatge i, alhora, adaptar l'escola a la nova realitat educativa i social.

## 3. Proposta

### 3.1. Necessitem uns nous horaris per abordar els reptes educatius d'avui: equitat, aprenentatge i salut i benestar

En aquests darrers anys les agendes educatives de molts països han incorporat la necessitat de revisar els temps i horaris educatius per adequar-los a les necessitats educatives i socials d'avui. Uns horaris apropiats per als objectius educatius del segle XXI.

**Els actuals horaris tenen molts desavantatges que limiten les possibilitats de millora l'educació i d'abordatge d'alguns dels seus principals reptes:**

- 1. Responen a un model d'aprenentatge poc adequat a les necessitats de la transformació i innovació educativa**
  - L'estructuració per matèries en franges d'una hora és **massa rígida i homogènia, i dificulta el canvi en els mètodes, els continguts i els espais d'aprenentatge necessaris per actualitzar el model educatiu**. La manera d'educar en l'època actual necessita una organització més flexible i diversa.
  - Els centres i el professorat disposen de **poca autonomia** per decidir adaptacions de la distribució del temps d'acord amb el seu projecte educatiu, i **són una barrera a la personalització dels aprenentatges d'acord amb les motivacions, necessitats i característiques pròpies de l'edat de l'alumnat**.
- 2. No contribueixen a reduir les desigualtats educatives**, especialment pel que fa a l'accés a activitats educatives no lectives, que actualment es fan desconnectades del projecte educatiu dels centres i sense garanties suficients per fer-les accessibles a tothom. Tampoc no es garanteix l'acompanyament de l'alumnat amb opcions de reforç educatiu o estudi assistit, per tal que qualsevol alumne pugui acabar la jornada escolar sense emportar-se tasques i deures a casa.
- 3. S'aprofiten poc els recursos educatius del territori per ampliar les oportunitats educatives de l'alumnat i diversificar les estratègies d'aprenentatge**. Per educar avui és necessari que els centres creïn projectes conjunts amb el seu entorn per complementar i reforçar la tasca educativa.
- 4. Els horaris actuals imposen un ritme de treball estressant tant per a l'alumnat com per als docents i no garanteixen que les activitats educatives es realitzin dins uns horaris saludables**, amb costos com la sobrecàrrega lectiva intensa i dificultat d'atenció mental, desajustos amb els ritmes circadianis, no afavoreixen un bon descans i, a secundària, obliguen a fer l'àpat de migdia massa tard.
- 5. Altres països i zones de l'Estat ja han avançat en el canvi d'horaris escolars**
  - Països com Portugal, Alemanya, Àustria, Dinamarca, França o Estats Units **han renovat els seus horaris escolars amb l'objectiu de millorar els resultats, ampliar les oportunitats educatives i reduir les desigualtats, diversificar les estratègies d'aprenentatge i, alhora, adaptar l'escola a la nova realitat educativa i social**.
  - A nivell estatal també hi ha comunitats autònomes que han avançat en la regulació d'uns nous **horaris escolars alternatius a la jornada contínua matinal i basats en l'equitat, la qualitat i el benestar, en un marc de transformació educativa**, com per exemple, l'Aragó.

## 3.2. El nou marc horari ha de garantir l'equitat i el benestar dels infants i adolescents amb implicació del territori, en un context de transformació educativa

El nou marc horari s'ha de construir partint de **quatre grans fonaments**:

1. **Han de garantir el dret a l'educació i la igualtat d'oportunitats.** Invertir en programes educatius que fomentin l'equitat és una política eficient i eficaç en termes socials i una gran palanca de millora del sistema educatiu.
2. **Han de promoure la innovació i transformació educativa.** Cal flexibilitzar i diversificar els horaris per poder desenvolupar tot el potencial de l'aprenentatge competencial, així com ampliar i personalitzar les activitats educatives d'acord amb les motivacions, necessitats i característiques pròpies de l'edat de l'alumnat.
3. **Han d'incloure una major cobertura d'activitats garantint la igualtat d'oportunitats educatives amb la coresponsabilitat del territori.** Els centres educatius s'han de vincular amb altres recursos educatius de l'entorn (altres centres, entitats, equipaments i serveis del barri i de la ciutat, agents comunitaris, culturals, artístics, esportius i de lleure) per oferir un ventall més ampli, divers i inclusiu d'experiències educatives.
4. **I han de vetllar per la cura, la salut i el benestar dels infants i de la comunitat educativa.** Cal que els horaris afavoreixin la salut, el desenvolupament i l'aprenentatge dels nois i noies, facilitin la convivència familiar i tinguin en compte el benestar dels professionals dels centres educatius. Les activitats s'han d'ubicar en franges horàries saludables, d'acord amb els consensos del Pacte per la Reforma Horària.

### 3.3. Els 5 eixos de la transformació dels horaris

Com es poden construir aquests nous horaris? La nostra proposta es resumeix en 5 grans eixos de transformació:

#### 1. Reducció, diversificació i personalització del temps lectiu

- **Flexibilitzar els usos i la organització del temps lectiu** per donar cabuda a una major diversitat de pedagogies i activitats (combinant activitats comuns per a tot el grup classe amb d'altres més personalitzades o en grups reduïts, treballs per projectes, en equip o individuals, ....).
- **Garantir l'oferta de reforç educatiu i estudi assistit en temps lectiu o opcional**, per tal que qualsevol alumne pugui acabar la jornada escolar sense emportar-se tasques i deures a casa.
- **Considerar com a temps lectiu els descansos en l'etapa d'ESO** tal i com es fa a primària.

#### 2. Enriquiment del projecte educatiu amb activitats educatives opcionals en l'escola i en l'entorn

- **Els centres han de proporcionar als seus alumnes una oferta complementària d'activitats no lectives i opcionals que poden tenir lloc en les instal·lacions del centre o bé en el seu entorn** (altres centres, entitats, equipaments i serveis del barri i de la ciutat) i que enriqueixen l'oferta educativa de l'escola o institut, amb activitats de tipus artístic, cultural, científic i esportiu.
- **Introduir crèdits de lliure elecció que es puguin fer fora del centre** i que permetin, sobretot als adolescents, realitzar activitats optatives segons els seus interessos i motivacions. Aquests crèdits han de ser convalidables com a hores lectives.
- Donar la possibilitat a l'alumnat de **treballar de forma semipresencial i autònoma** (especialment a l'ESO, amb opcions perquè l'alumnat pugui fer part de la feina dins o fora de l'institut).
- **Els centres educatius- tant escoles com instituts- han romandre oberts a la tarda per oferir activitats educatives - lectives o opcionals- així com serveis de cura addicionals.** Tanmateix, també cal assegurar que es limita el temps màxim d'estada de l'alumnat en el centre i en les activitats realitzades fora i vinculades al projecte educatiu de centre, per preservar temps de descans i temps lliure (per exemple un màxim de 8 hores diàries i excepcionalment, 10 hores).

#### 3. Participació interdisciplinària de perfils diferents d'educadors durant l'horari del centre educatiu

- El projecte s'ha de dur a terme amb la **col·laboració i el treball conjunt d'un equip multidisciplinari format per docents i altres professionals de l'educació que complementen i reforcen la tasca educativa.**

- **La incorporació d'altres professionals permet complementar l'horari laboral dels docents** per cobrir l'horari total d'obertura dels centres.
- La distribució horària del centre ha de **preveure espais de trobada suficients, coordinació i treball conjunt dels educadors** (plantilla docent del centre i educadors adscrits a les activitats no obligatòries) per exemple en horari de migdia. **La codocència pot, entre d'altres coses, facilitar horaris diferents i complementaris** entre els docents i amb els educadors i altres professionals.
- Així mateix, cal preveure un **temps adequat d'atenció i acompanyament a les famílies**.

#### 4. Flexibilitat en els horaris d'entrada i sortida i reducció de la pausa de migdia

- **Flexibilitzar els horaris d'entrada i sortida**, de manera que les famílies i els alumnes tinguin possibilitats d'adaptar els horaris a la seva situació personal i possibilitats de conciliació.
  - A infantil i primària, s'incorpora un temps flexible d'entrada i acollida al centre, així com de sortida, que facilita la conciliació familiar i esdevé un espai de comunicació amb educadors i docents. A ESO es pot donar flexibilitat d'entrada i sortida ubicant al principi i al final de la jornada activitats de tipus individual, com pot ser lectura o treball autònom en tasques escolars,
  - Mantenir franges d'horari lectiu comunes a tot l'alumnat per preservar una identitat de grup, amb una durada variable segons l'etapa educativa.
- **Reduir la pausa del migdia a primària, de manera que es pugui avançar l'horari de les activitats educatives de tarda**, respectant una hora de finalització respectuosa amb els horaris familiars, tal i com es recull en el **Pacte per a la Reforma Horària**.
- **Dissenyar els horaris d'acord amb el ritme circadiari de cada edat**. Es recomana no començar l'horari lectiu obligatori abans de les 9h ni més tard de les 10h, per tal d'aprofitar les hores idònies per a la concentració i l'aprenentatge.

#### 5. Temps de migdia inclòs en el projecte educatiu de centre i situat en franja horària saludable de 12h a 14h

- Tant a primària com a secundària, **avançar en la integració del temps de migdia en el projecte educatiu de centre, i ubicar-lo en la franja considerada més saludable (entre les 12h i les 14h), en coherència amb els consensos del Pacte per a la Reforma Horària**.
- En aquesta proposta **no aportem més criteris de configuració del temps de migdia**, ja que és una qüestió que s'està debatent en el marc d'un procés participatiu impulsat pel Departament d'Educació. És un temps important en el que caldrà concretar com potenciar la vessant educativa i la integració de l'espai de migdia en el projecte educatiu de centre, la durada del temps destinat a dinar o el nivell d'implicació de l'equip docent.





### 3.4. Exemples d'horaris en clau d'educació a temps complet en diferents etapes educatives

La configuració dels horaris escolars basats en aquesta proposta pot ser diversa, segons l'etapa educativa, el tipus de projecte educatiu de cada centre, del seu context territorial (realitat urbana, rural, major o menor densitat poblacional, condicions climàtiques i logístiques, etc.) de les característiques sociodemogràfiques del seu alumnat, dels recursos educatius que ofereix l'entorn o les opcions d'establir un treball en xarxa per crear entorns d'aprenentatge, entre d'altres.

**A mode il·lustratiu, presentem dos exemples possibles que permeten visualitzar el canvi entre la situació actual i la que es podria donar en un marc d'educació a temps complet.** Es tracta d'un exemple de primària i un altre de secundària.

## Exemple de primària



## EXEMPLE PRÀCTIC

La vida d'un infant amb l'horari actual i en un marc horari d'educació a temps complet

## Situació actual

- La Lucía va a segon de primària. Es lleva a les 8 h del matí i entra a l'escola puntual a les 9 h. Fa algunes classes, juga al pati i després torna a l'aula, en la qual aquest curs estan introduint un projecte de matemàtiques en forma de joc.
- Es queda a l'espai de migdia entre les 12:30 h i les 15 h té dues hores i mitja per dinar i jugar al pati, amb la supervisió dels monitors de menjador.
- A les 15 h torna a l'aula, es reuneix de nou amb els companys i fan alguna activitat lectiva més que acaba a les 16:30 h.
- A les 16:30 h recullen la Lucía de l'escola. Un parell de dies el pare o la mare la porten a l'escola de música. Alguna tarda la dedica a fer deures a casa i la resta de dies els té lliures per fer el que vulgui.
- La Lucía sopa amb la família a les 20 h aproximadament i se'n va a dormir cap a les 21 h.



## Projecte educatiu actual

- Limitat al temps lectiu obligatori. Tot i que encara hi predomina una pedagogia expositiva, algunes escoles estan incorporant una major diversitat d'activitats pedagògiques, fomentant la iniciativa de l'alumnat i el treball per projectes.
- Garanteix que s'imparteix un currículum comú però personalitza poc l'educació a les motivacions de l'alumne. A segon cicle d'infantil, en canvi, sí que s'està fomentant el treball per centres d'interès.
- Proveeix un àpat saludable i supervisat durant el dia, si bé no l'incorpora necessàriament dins del projecte educatiu ni és econòmicament accessible per a totes les famílies. El personal docent tampoc intervé en aquest espai de temps. Els primers anys d'infantil els infants poden fer una migdiada després del dinar.
- En general, la relació amb l'entorn és puntual, sense que s'estableixi un treball en xarxa estable.

- En algunes escoles es dona flexibilitat d'entrada a segon cicle d'infantil i es fomenta l'entrada a les aules d'altres perfils de la comunitat educativa (famílies, professionals de referència de l'entorn...).

## Temps educatiu no lectiu

- Depenent de la família, de l'Ajuntament i del teixit associatiu i empresarial.
- En alguns equipaments escolars, les AMPA organitzen serveis addicionals com la guarda matinal de 8 h a 9 h i activitats extraescolars.
- Manca d'un projecte i una orientació que vinculi les diferents activitats entre si i amb el projecte educatiu escolar.
- No hi ha establerta una connexió entre els educadors de dins i fora de l'escola.



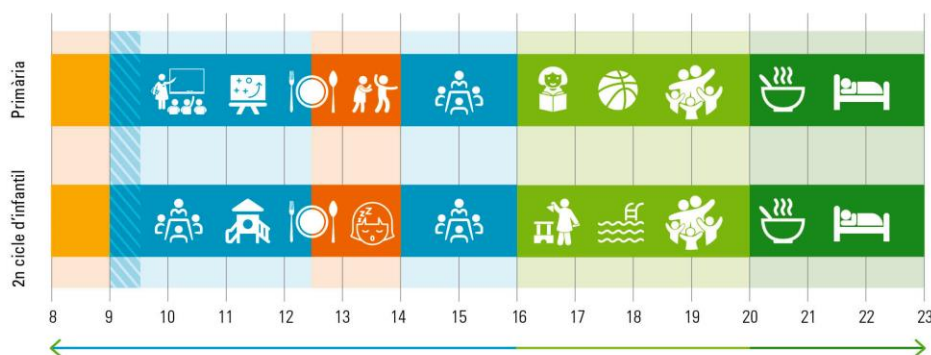


### EXEMPLE PRÀCTIC

La vida d'un infant amb l'horari actual i en un marc horari d'educació a temps complet

#### Situació d'educació a temps complet

- La Lucía va a segon de primària. Es lleva a les 8 h del matí, esmorza tranquil·lament amb el pare, que té horari flexible a la feina i la porta a l'escola entre les 9 h i les 9:30 h. La tutora inicia el dia amb una dinàmica per explicar algunes activitats preparades i recull idees i propostes per adaptar-les als interessos dels infants. Entre les 10 h i les 16 h es desenvolupen algunes d'aquestes activitats.
- La Lucía es queda a l'espai de migdia entre les 12:30 h i les 14 h. Els dijous després de dinar ve una professora de l'Escola de Música per assajar junts un concert de música que es representarà a final de curs a l'auditori municipal.
- A les 14 h es reuneix de nou amb el seu grup-classe i fan alguna activitat lectiva més, que acaba a les 16 h.
- A les 16 h la Lucía berena i està una estona jugant al pati de l'escola o fent reforç de lectura amb alumnes d'ESO de l'institut. Aquests alumnes d'ESO han escollit fer aquest servei, en comptes d'hores de classe a la tarda a l'institut. Cap a les 16:30 h arriba la mare de la Lucía i a vegades es queden juntes una estona més, acabant de llegir algun llibre o triant-ne un de nou per a la setmana següent. Un dia a la setmana la Lucía fa bàsquet amb el club del barri fins a les 18 h. Va ser una de les opcions que els van explicar en les tutories de principi de curs i està contenta d'haver-la triat. La resta de la tarda, generalment a partir de les 16:30 h o les 17 h, la Lucía gaudeix del temps amb la família o els seus amics.
- Sopa a les 20 h aproximadament i se'n va a dormir cap a les 21 h.



#### Projecte educatiu a temps complet

- L'escola té un projecte educatiu que garanteix diversitat d'activitats i pedagogies per aconseguir una educació integral i personalitzada, que potencia les motivacions i els interessos de l'alumne.
- El projecte educatiu es fa amb la participació de la comunitat i de la família, de manera que els recursos del centre educatiu es veuen ampliat amb els de l'entorn, amb la qual cosa es crea un espai educatiu augmentat.



## Exemple de secundària

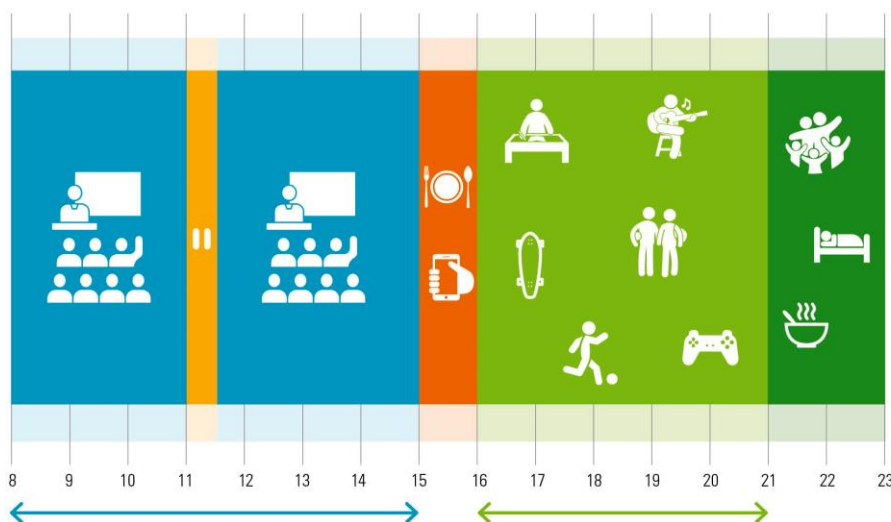


### EXEMPLE PRÀCTIC

La vida d'un adolescent amb l'horari actual i en un marc horari d'educació a temps complet

#### ESO. Situació actual d'un adolescent

- L'Enric es lleva a les 7 h del matí per arribar a les 8 h a l'institut. Fa 6,5 h seguides de classe. Se li fa pesat i es desmotiva. No pot desenvolupar els seus interessos personals a l'escola.
- L'Enric dina a les 15:30 a casa, generalment sol i mirant el mòbil.
- Algunes tardes les passa jugant a la Play, sortint a fer *skate* amb els amics o fent deures. Un parell de tardes a la setmana fa futbol i un dia a la setmana fa classes de guitarra.
- Sopa amb la seva família a les 21 h excepte els dies que entrena, que sopa a les 22 h. Se'n va a dormir cap a les 23 h.



#### Projecte educatiu actual

- Limitat al temps lectiu obligatori, sovint amb poca varietat de pedagogies.
- Garanteix que s'imparteix un currículum comú però no personalitza l'educació a les motivacions de l'alumne.
- No proveeix cap àpat durant el dia.
- La relació amb l'entorn és puntual, sense establir un treball en xarxa estable.

#### Temps educatiu no lectiu

- No té cap reconeixement en l'àmbit lectiu.
- Depèn de la família i de l'Ajuntament.
- No hi ha un projecte i una orientació que vinculi les diferents activitats entre si i amb el projecte educatiu escolar.



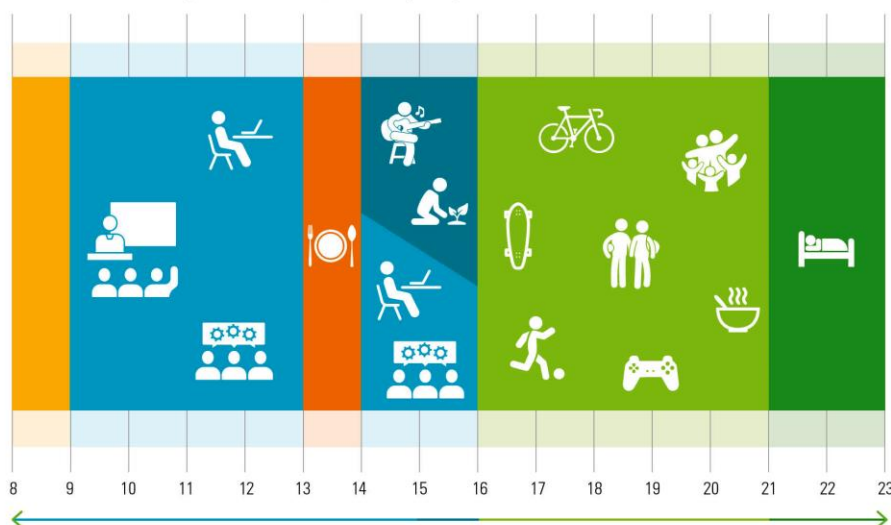


### EXEMPLE PRÀCTIC

La vida d'un adolescent amb l'horari actual i en un marc horari d'educació a temps complet

#### ESO. Situació d'educació a temps complet

- L'Enric es lleva a les 8 h del matí per començar les classes a les 9 h. Entre 9 h i 13 h fa diferents activitats lectives grupals, individualitzades i en equip; algunes són més teòriques i d'altres per projectes, on apliquen diferents competències i coneixements.
- L'Enric es queda a l'espai de migdia a les 13 h.
- Tres tardes a la setmana, de 14 h a 16 h, fa dues hores més lectives a l'institut, que a vegades són grupals i d'altres de treball individual. Això li permet tornar a casa sense deures.
- Una de les tardes s'ha apuntat a un projecte d'aprenentatge servei organitzat entre l'institut i el servei de manteniment de l'Ajuntament. Amb aquest projecte estan millorant el pati de l'institut i altres escoles del municipi. Una altra de les tardes fa música amb una orquestra organitzada entre l'institut i l'Escola Municipal de Música. Això li convalida part del currículum musical de l'institut.
- L'Enric continua fent futbol al club del municipi, però ara entrena més aviat, ja que els clubs es coordinen amb l'Ajuntament per tal d'evitar que els entrenaments acabin massa tard. Excepte els dies que fa futbol, l'Enric té temps lliure a partir de les 16 h per jugar amb els amics, amb la Play, estar amb la família o fer el que vulgui.



#### Projecte educatiu a temps complet

- L'escola té un projecte educatiu que garanteix diversitat d'activitats i pedagogies per aconseguir una educació integral i personalitzada, que potencia les motivacions i els interessos de l'alumne.
- El projecte educatiu es fa amb la participació de la comunitat i de la família, de manera que els recursos del centre educatiu es veuen ampliat amb els de l'entorn i es crea un espai educatiu augmentat.



### 3.5. Avantatges d'un nou marc horari per a tota la comunitat educativa

**Aquest marc horari de coresponsabilització educativa té múltiples impactes positius per al conjunt de la comunitat educativa.**

#### Avantatges per als infants i adolescents:

- Incorporen uns horaris de descans i alimentació més **saludables** que afavoreixen l'aprenentatge.
- Els horaris permeten millorar les **condicions d'educabilitat** d'infants i adolescents, establint ritmes que faciliten la concentració, la millora del nivell cognitiu, la capacitat d'atenció i la memòria de treball.
- Es posen les condicions per reduir la **desigualtat** en l'accés a activitats no lectives, especialment a l'ESO, quan aquesta desigualtat és major.
- Es promou la vinculació dels infants amb el seu **entorn**, nodrint l'educació amb un major nombre de relacions socials, recursos i referents.
- La **personalització** permet adequar els itineraris educatius a les necessitats, interessos i motivacions pròpies de cada alumne, afavorint el **vincle** amb el projecte educatiu.

#### Avantatges per a les famílies:

- A més dels beneficis per als infants, els pares i mares tenen més **flexibilitat** per ajustar-se els horaris a les seves necessitats, tot respectant el dret al descans dels infants. Això dona més opcions d'inserció laboral i **conciliació** familiar, així com una major equiparació de gèneres en aquests aspectes.
- La inclusió de les famílies en els processos de presa de decisions – també dels horaris - en fomenta la seva **participació** en el projecte educatiu i la vinculació amb el centre.

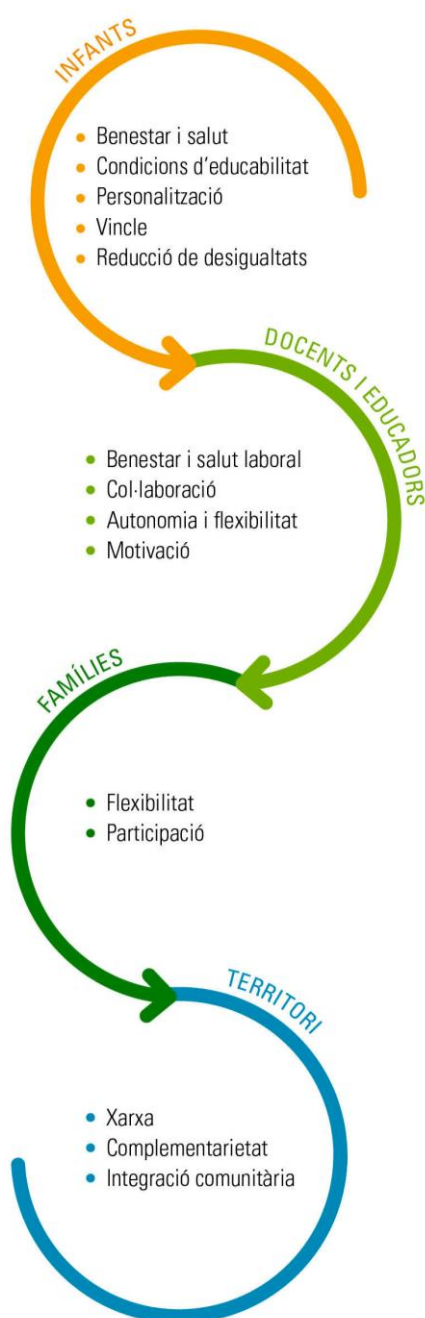
#### Avantatges per als docents i altres educadors:

- En la mesura que es creen unes millors condicions per a l'aprenentatge es creen també unes millors condicions de treball dins dels centres, que repercuteixen positivament en la **salut laboral i motivació de tots els educadors que intervenen en el centre**.
- El professorat passa a treballar amb més recursos (de l'entorn) i en **col·laboració** amb un ventall més ampli d'educadors, multiplicant-se les opcions pedagògiques.
- Es dona més **autonomia** als centres (i a la comunitat educativa) per triar els seus horaris, dins d'un marc normatiu.
- La **flexibilització** d'horaris d'entrada i sortida al centre i l'opció d'implicar-se en activitats educatives no lectives dona al professorat més opcions de tria en l'inici i finalització de la seva jornada al centre.

### Avantatges per al territori i el conjunt social:

- Es crea un treball en **xarxa** i **complementarietat** entre recursos educatius de l'entorn i les escoles. S'optimitzen recursos.
- S'afavoreix la cohesió social i la convivència en els municipis, en contribuir a la **integració comunitària dels** infants i adolescents, reduint-se les conductes de risc i conflictivitat associades al desús del temps de tarda.

#### Avantatges d'un nou marc horari





## 4. Propostes per avançar cap a un model horari d'educació a temps complet

**Recomanen que es desenvolupi un pla experimental, a partir del qual es podria començar a implementar i avaluar un projecte d'horaris escolars a temps complet.**

- És prioritari iniciar el canvi, especialment a **secundària**, on l'actual situació pateix de més mancances d'equitat, qualitat i benestar.
- L'extensió del **model d'instituts-escola** és també una bona oportunitat per pilotar l'aplicació de la proposta.

**L'extensió i sostenibilitat del model requereix canvis en quatre grans àmbits:**

- Cal una nova regulació dels horaris escolars.
- Els centres han de tenir autonomia per dissenyar els seus propis horaris en el marc d'un projecte educatiu de territori.
- Els Ajuntaments han promoure oportunitats educatives garantint, juntament amb el Departament d'Educació, el finançament suficient per oferir igualtat d'accés a les activitats no lectives a través d'un sistema de beques o de tarifació social.
- S'ha de canviar el criteri de distribució de les tasques i horaris dels docents, buscant un model més sostenible i saludable, i prevenint els riscos psicosocials vinculats al treball educatiu.

**El Departament d'Educació ha d'establir un marc de regulació dels horaris escolars que garanteixi l'equitat i la qualitat educativa**

**És necessari establir una regulació dels horaris escolars per tal que les demandes de canvi es vehiculin en base a uns criteris comuns i les modificacions es produeixin a partir d'uns criteris de garantia d'equitat i qualitat educativa.**

- Catalunya és una de les poques comunitats que no ha regulat el procediment de demanda de modificació horària, juntament amb el País Basc i Cantàbria.
- Recomanem que el Departament d'Educació desenvolupi un marc regulador, com han fet Aragó i País Valencià, que doni cobertura i garantia als processos de canvi.
- La regulació hauria de partir de dues premisses: els centres d'un territori han de tenir marge d'autonomia per dissenyar els seus propis projectes educatius, que alhora, han d'estar integrats en una xarxa territorial més àmplia per tal d'evitar competència i segregació escolar.

**Els ajuntaments coordinen un Projecte educatiu de territori que promou l'oferta educativa amb criteris d'equitat**

**Els Ajuntaments han tenir un rol específic en el desenvolupament d'aquest model, estretament arrelat a les característiques i necessitats pròpies de cada territori.**

- **Les entitats locals han de treballar en el foment de les oportunitats educatives amb criteris d'igualtat.** En aquest sentit caldrà establir convenis entre Departament d'Educació i Ajuntaments amb un finançament suficient, perquè des del món

local es pugui garantir unes activitats educatives de qualitat, amb la participació de tot el teixit social.

- **Una altra funció important dels consistoris és la de coordinar i optimitzar tots els recursos del territori per tal que es pugui donar resposta a les noves necessitats horàries.** El seu rol inclou també potenciar les xarxes entre centres, entitats, serveis i equipaments; així com dinàmiques de treball entre docents, educadors del temps no lectiu i famílies.

### Cada centre determina el seu horari d'acord amb un Pla Educatiu Territorial acordat

**S'han de desplegar Plans Educatius Territorials que vetllin per crear una sintonia d'horaris entre els centres educatius d'una mateixa zona, corregint les desigualtats o competència entre centres que puguin sorgir.**

- En aquest model, es parteix del principi d'autonomia de centre per a que escoles i instituts puguin dissenyar els seus horaris tenint en compte les diferents especificitats o particularitats (públic, privat o concertat; educació primària o secundària; diversitat territorial; escola rural; entorn turístic, condicions climatològiques, etc.), sempre i quan es respectin els criteris fixats en la proposta. Tanmateix, aquesta autonomia ha d'estar emmarcada en projectes territorials (de zona, locals, ...), així com en una normativa i regulació definida des del Departament d'Educació que n'ha de determinar els mecanismes i criteris de governança, demanda i procediment de canvi horari i avaluació.
- Per tant, el projecte horari de centre haurà d'incardinar-se en el Pla Educatiu Territorial, format per representants de l'administració local i departament d'Educació, inspecció educativa, representants de pares i mares i d'entitats, equipaments i serveis col·laboradors.

### Canvi de paradigma del projecte educatiu de centre: treball interdisciplinar, funció orientadora i reconeixement d'aprenentatges fora del centre educatiu

Aquesta transformació requereix d'una sèrie de condicions per donar-se a terme i garantir-ne la sostenibilitat, entre les quals en **destaca la necessitat de promoure una formació específica per als professionals educatius que faciliti la col·laboració entre ells i el treball interdisciplinar, l'acompanyament i reconeixement dels centres que decideixen esdevenir equipament educatiu així com l'aportació dels recursos adequats per dur-ho a terme.**

- A nivell organitzatiu, també requereix canvis en l'organigrama i delimitació de responsabilitats. Per fer-ho possible, els centres s'han d'organitzar a partir de diverses figures i espais de coordinació entre equip directiu, docents, famílies i entitats, serveis i equipaments, que delimitin clarament les funcions i responsabilitats de cadascú. Cal revisar la regulació i protecció jurídica vinculada a aquests nous rols.
- La inclusió de l'educació lectiva i no lectiva en el projecte educatiu de centre reforça el rol del tutor, que ha de tenir eines per treballar en l'orientació educativa de l'alumnat (formació, informació sobre activitats, etc.), així com en la seva funció d'acompanyament a les famílies en la tria dels itineraris educatius. La personalització educativa necessita d'aquest acompanyament qualificat. El reconeixement educatiu de les activitats realitzades fora del marc escolar és un dels reptes a resoldre,

avançant cap a un sistema de 'micro-credencials' o convalidacions d'hores d'educació obligatòria amb l'entorn, reduint la càrrega lectiva escolar.

### Jornada i condicions de treball del professorat i del personal educador més saludables

**La proposta horària requereix de nous models d'organització del treball educatiu que milloren la jornada i les condicions de treball del professorat i del personal educador aportant flexibilitat, codocència i temps de preparació, formació i treball en equip**

- Els horaris i les condicions de treball específiques del professorat i del personal educador són matèria de negociació col·lectiva.
- El model horari proposat parteix de les necessitats educatives dels infants i adolescents, però a l'hora té la capacitat d'adaptar-se i fins i tot millorar les condicions dels docents i altres educadors, mantenint el mateix número d'hores de treball
- Es busca que l'activitat docent sigui sostenible i saludable, prevenint els riscos psicosocials vinculats al treball educatiu:
  - El treball en un entorn de cooperació entre docents i altres professionals de l'educació (com els educadors d'activitats no obligatòries), que complementen i reforcen la tasca educativa, enriqueix l'oferta pedagògica.
  - Els espais de trobada de coordinació i treball conjunt dels educadors (plantilla docent del centre i educadors adscrits a les activitats no obligatòries) per exemple en horari de migdia. Els espais de reflexió, formació i treball compartit formen part de l'activitat laboral ordinària.
  - La millora de les condicions de treball, amb la codocència o la flexibilitat dels horaris laborals, podem incrementar la motivació i satisfacció dels docents.
- Per als docents i altres educadors, les millores en les condicions dels aprenentatges i la col·laboració amb altres docents i professionals els permeten tenir unes millors condicions de treball, major salut laboral i motivació. La flexibilitat horària també els dona més opcions de tria de l'inici i final de la seva jornada.

## 5. Alguns exemples d'horaris en altres països

### Programm "Ganztägig bilden" <https://www.ganztaegig-lernen.de/rhythmisierung>



Startseite • Das 5x5 der guten Ganztagschule

Unterstützung vor Ort

Das 5x5 der guten Ganztagschule




Ideen für mehr! Ganztägig lernen (Idees per anar a més: aprendre a temps complet) és el portal de referència d'Alemanya per al desenvolupament de projectes escolars a temps complet. És un web dinamitzat per la Deutschen Kinder- und Jugendstiftung (Fundació alemanya d'infants i joves), que té l'encàrrec públic de vetllar per la qualitat i millora constant de les escoles a temps complet arreu d'Alemanya. El portal web aglutina tota mena de materials pràctics, difusió d'events i exposició de bones practiques. Una de les línies de qualitat que treballa és l'ús del temps en les escoles, per crear ritmes d'activitat més fluids i estimulants per a l'aprenentatge (Rhythmisierung).

Exemple d'organització en una Gebundene GTS

7 h	Bloc 1	Començamen obert, cercle matinal Assignatura obligatòria
8 h		Esmorzar i pausa activa
9 h		
10 h	Bloc 2	Assignatura obligatòria Assignatures optatives o en grups reduïts
11 h		Pausa amb jocs de moviment
12 h	Bloc 3	Temps per fer treballs de les assignatures i per fer deures
13 h		Dinar i temps lliure amb la possibilitat de jugar o relaxar-se en les sales d'estar
14 h		
15 h	Bloc 4	Assignatura obligatòria Treball per projectes o tallers d'exploració Divendres: fòrum per reflexionar sobre la setmana i escollir les activitats de la següent setmana
16 h		

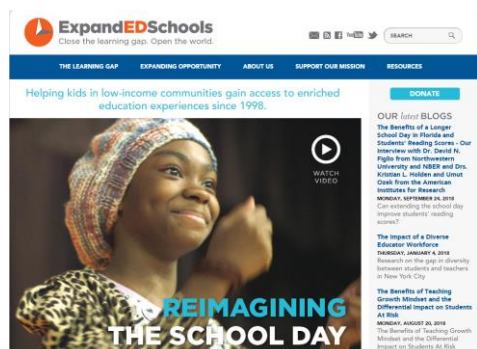
Font: Katrin Höhmann, Ilse Kamski, Thomas Schnetzer (2012:29)

Exemple de planificació setmanal d'una gegundene GTS

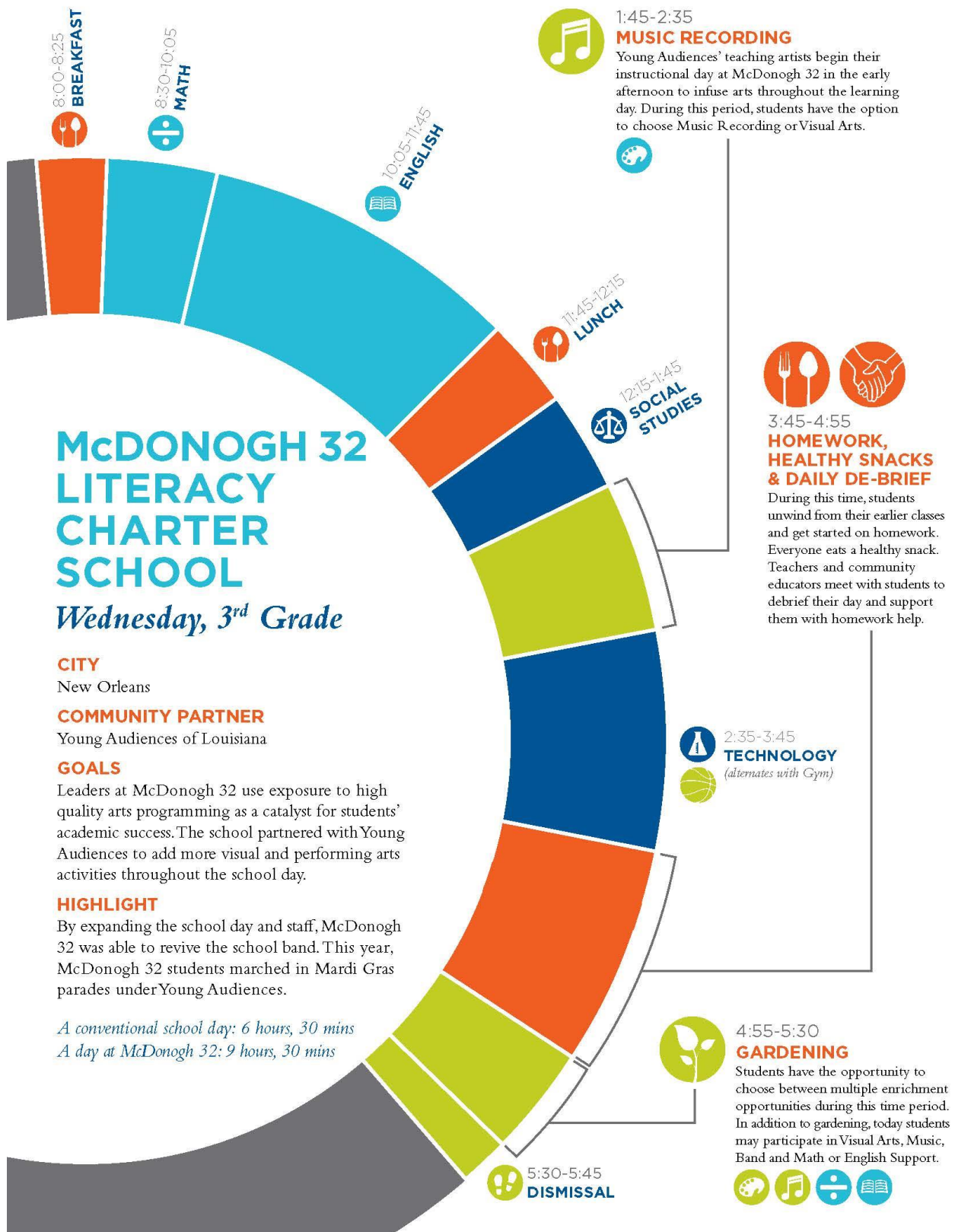
	Montag	Dienstag	Mittwoch	Donnerstag	Freitag
08.30 - 08.45	Morgenkreis	Morgenkreis	Morgenkreis	Morgenkreis	Morgenkreis
08.45 - 09.30	Morgenkreis	Morgenkreis	Hauswirtschaft	ABC Oma nanu Deutsch	Sport
09.30 - 10.20	ABC Oma nanu Deutsch	Schwimmen	Hauswirtschaft	Deutsch	Religion
10.20 - 10.50	Frühstück	Schwimmen	Frühstück	Frühstück	Frühstück
10.50 - 11.35	123 Mathematik	Frühstück	Kunst	123 Mathematik	Musik
11.35 - 12.20	Bewegungslandschaft	Sachunterricht		Air-Tramp	
12.20 - 13.45	Mittagessen	Mittagessen	Mittagessen	Mittagessen	Tagesabschluss
13.45 - 15.15	Freiarbeit	Soziales Lernen	Schüler AG	Spiel	
15.15 - 15.30	Tagesabschluss	Tagesabschluss	Tagesabschluss	Tagesabschluss	

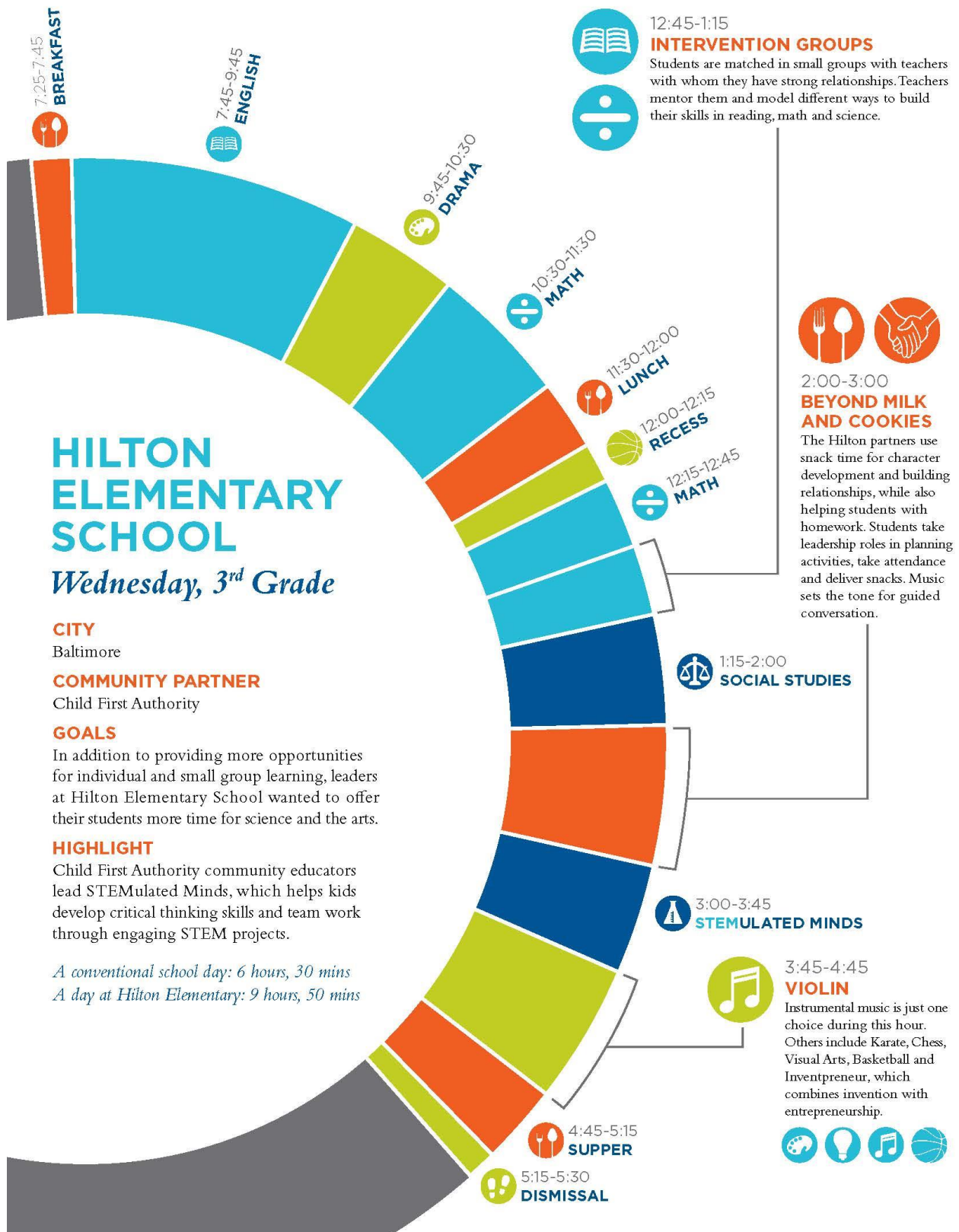
\*La planificació setmanal va canviant en funció dels interessos i decisions que es prenen de manera conjunta en els 'cercles' de debat i decisió.

## ExpandedED Schools <https://www.expandedschools.org/>

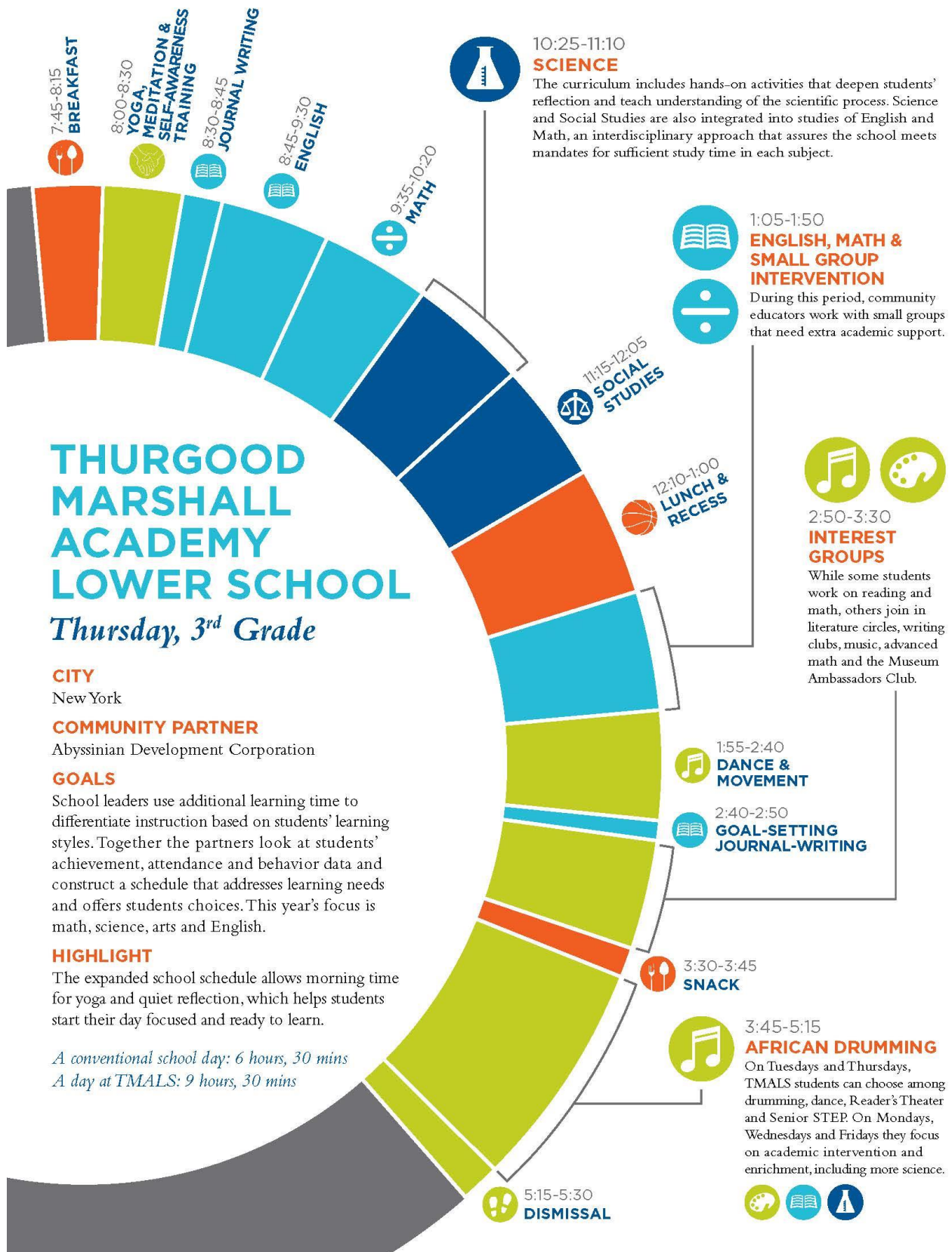


ExpandedED Schools és una organització ubicada a New York que treballa arreu d'Estats Units impulsant programes d'activitats no lectives connectats els projectes educatius de les escoles i als recursos dels municipis, per potenciar la igualtat d'oportunitats i el desenvolupament dels talents d'infants i adolescents. Més d'un milió d'estudiants s'han beneficiat fins ara dels seus programes. En el seu portal web es troben materials gràfics i audiovisuals sobre com reorganitzar el dia escolar i enriquir-lo amb activitats que permetin una major personalització de l'aprenentatge.









<https://www.expandedschools.org/tools/three-ways-expand-learning#sthash.b1DCH2Lh.dpbs>